



Artenschutzrechtlicher Fachbeitrag

Bebauungsplan „Kressboden Erweiterung Teil II“

Gemeinde Walluf



April 2024

Auftraggeber: Städtebauliche Arbeitsgemeinschaft
Büro für Städtebau und Siedlungswesen
Thomas-Mann-Straße 41
53111 Bonn

Auftragnehmer: Plan Ö GmbH
Industriestraße 2a
35444 Biebertal-Fellingshausen
Tel. 06409-8239781
office@plan-oe.de
Geschäftsführer: Dr. René Kristen
Amtsgericht Gießen HRB 11004

Bearbeiter: Dr. René Kristen (Dipl. Biol.)

Biebertal, 04.04.2024

Inhalt

1 Einleitung	4
1.1 Veranlassung und Aufgabenstellung	4
1.2 Rechtliche Grundlagen	6
1.3 Methodik	8
2 Artenschutzrechtliche Prüfung des Vorhabens	10
2.1 Stufe I: Ermittlung der Wirkfaktoren und Festlegung des Untersuchungsrahmens	10
2.1.1 Ermittlung der Wirkfaktoren	10
2.1.2 Datenbasis der Artnachweise	11
2.1.2.1 Vorauswahlen der potentiell betroffenen artenschutzrechtlich relevanten Artengruppen	11
2.1.3 Vögel	13
2.1.3.1 Methoden	13
2.1.3.2 Ergebnisse	14
2.1.3.3 Faunistische Bewertung	18
2.1.4 Reptilien	19
2.1.4.1 Methoden	19
2.1.4.2 Ergebnisse und Faunistische Bewertung	20
2.2 Stufe II & III: Prüfung von Verbotstatbeständen und Vermeidung von Beeinträchtigungen	21
2.2.1 Tabellarische Prüfung von Vögeln mit günstigem Erhaltungszustand	21
2.2.2 Tabellarische Prüfung von Vögeln mit ungünstigem Erhaltungszustand bzw. streng geschützten Arten (BArtSchV)	23
2.2.3 Art für Art-Prüfung	24
2.3 Stufe III: Ausnahmeverfahren	25
2.4 Fazit	25
3 Literatur	28
4 Anhang (Prüfbögen)	29
Goldammer (<i>Emberiza citrinella</i>)	29
Star (<i>Sturnus vulgaris</i>)	32
Stieglitz (<i>Carduelis carduelis</i>)	35

1 Einleitung

1.1 Veranlassung und Aufgabenstellung

Die Gemeinde Walluf beabsichtigt, das vorhandene Gewerbegebiet Kressboden entlang der Martinsthaler Straße in der Ortslage Niederwalluf in nordöstliche Richtung bis zur Stadtgrenze Wiesbaden zu erweitern. Hierzu wurde bereits im Jahr 2018 eine städtebauliche Rahmenplanung erstellt, und gemeinsam mit dem Entwurf des Bebauungsplans „Gewerbegebiet Kressboden Erweiterung“ frühzeitig beteiligt.

Für eine erste Teilfläche zwischen dem Gewerbegebiet und der B42 hat die Gemeinde Walluf im November 2019 den Bebauungsplan „Gewerbegebiet Kressboden – Erweiterung“ aufgestellt. Nach der Erschließung und Vermarktung der Baugrundstücke in diesem Plangebiet hat die Gemeindevertretung der Gemeinde Walluf nunmehr den Beschluss zur Aufstellung eines Bebauungsplanes für den östlich anschließenden Teil der Rahmenplanung gefasst.

Das vorliegende Gutachten verfolgt die in diesem Zusammenhang geforderte Überprüfung, ob durch die geplante Nutzung artenschutzrechtlich besonders zu prüfende Arten betroffen sind. Gegebenenfalls ist sicherzustellen, dass durch geeignete Maßnahmen keine Verbotstatbestände gemäß § 44 BNatSchG eintreten.

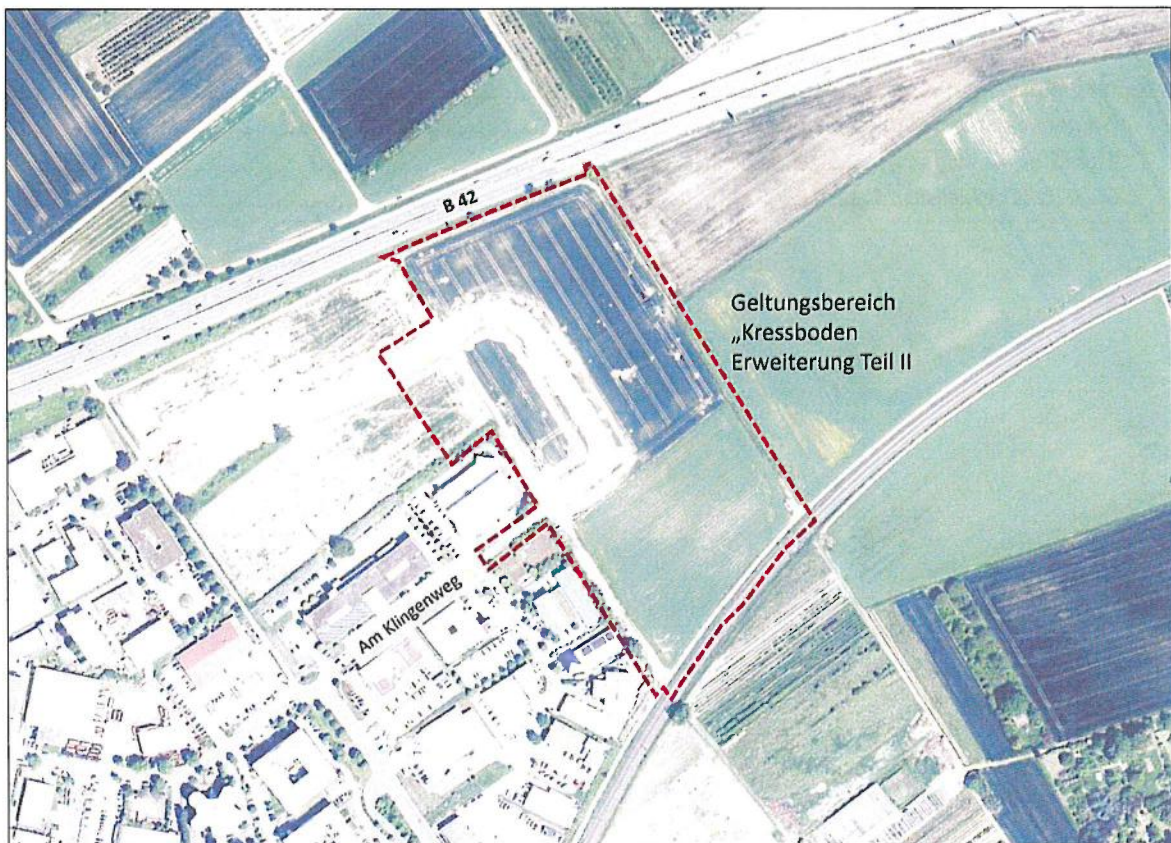


Abb. 1: Lage des Bebauungsplans „Kressboden Erweiterung Teil II“, Gemeinde Walluf (Bildquelle: Hessisches Ministerium für Umwelt, Klimaschutz, Landwirtschaft und Verbraucherschutz, aus natureg-hessen.de, 04/2024).

Situation

Das Plangebiet liegt nördlich der Siedlungsfläche von Niederwalluf zwischen der B 42 im Norden, der Stadtgrenze zu Wiesbaden im Osten, der Eisenbahnlinie Wiesbaden – Rüdesheim im Süden und dem bestehenden Gewerbegebiet "Kressboden" im Westen.

Als mögliche Flächen für den naturschutzrechtlichen Ausgleich erfasst der Aufstellungsbeschluss zudem verschiedene Flurstücke nördlich der B42.

Der räumliche Geltungsbereich des Bauungsplans beinhaltet folgende Flurstücke des geplanten Baugebiets: Gemarkung Niederwalluf, Flur 8, Flurstücke Nr. 176/2, 176/3, 177/1, 177/2, 185/3, 185/4, 222/4, 222/5, 222/7, 222/8, 222/9, 253/169, 322, 323, 341 (teilweise), 342 und 352 sowie folgende Flurstücke für einen möglichen naturschutzrechtlichen Ausgleich: Gemarkung Niederwalluf, Flur 5, Flurstücke Nr. 12,2, 8/4, 8/2, 7 und 6, Flur 6, Flurstücke Nr. 196, 155, 194/1 (teilweise), 185/4, 185/3, 179/1, 153//, 153/2 und 77, Flur 7, Flurstücke Nr. 145/1 (teilweise), 142, 140/1, 139/1, 37, 63, 62, 61, 54, 52 und 51, Flur 8, Flurstücke Nr. 211/1, 210, 209/2, 196/3, 128/2, 89/2, 88/2 und 87.

Mit der Rechtskraft des Bebauungsplans „Gewerbegebiet Kressboden – Erweiterung Teil II“ werden die Festsetzungen folgender Bebauungspläne für deren jeweils in den Geltungsbereich fallenden Teilflächen aufgehoben und ersetzt:

- Gewerbegebiet Kressboden – Erweiterung vom 23.04.2021 (Bereich In der Rehbach)
- Gewerbegebiet Kressboden - 1. Änderung vom 15.03.1991 (Bereich Am Klingenweg)
- Grohenstück – Klingenweg vom 20.07.1977 (Weg südlich der Umgehungsstraße B42)

Durch das Umfeld (Gewerbebebauung, Straßen, Passanten, Hunde usw.), besteht ein erhebliches und regelmäßiges Störungsniveau. Dies wird durch die Planungen voraussichtlich unerheblich verstärkt werden.

Planung

In der Gemeinde Walluf stehen keine gewerblichen Bauflächen für Neuansiedlungen oder wesentliche Erweiterung von Gewerbebetrieben zur Verfügung. Mit der Aufstellung des Bebauungsplans zur Erweiterung des Gewerbegebietes Kressboden sollen auf rund 4,55 ha bisheriger landwirtschaftlicher Fläche rund 3,75 ha gewerblicher Baufläche für Handwerks- und andere Gewerbebetriebe erschlossen werden. Eine Fläche von rund 0,26 ha des bisherigen Gewerbegebietes wird zur Anpassung der Erschließungsflächen und der überbaubaren Flächen in den Geltungsbereich des zweiten Teils der Erweiterung einbezogen.

Durch die Planung wird der Geltungsbereich erheblich verändert und somit potentieller Lebensraum beansprucht. Insgesamt sind hierdurch Auswirkungen auf die Tierwelt denkbar. Als Resultat der Auswahl (vgl. Kap. 2.1.2.1.) weist das Plangebiet unter Berücksichtigung der räumlichen Lage und der Habitatausstattung Qualitäten als Lebensraum für Vögel und Reptilien auf. Infolge dessen ergibt sich die Erfordernis der Betrachtung der artenschutzrechtlichen Belange gemäß Bundesnaturschutzgesetz

(BNatSchG).

1.2 Rechtliche Grundlagen

Die Fauna-Flora-Habitat-Richtlinie (FFH-RL) und die Vogelschutzrichtlinie (V-RL) gehören zu den zentralen Beiträgen der Europäischen Union zum Erhalt der biologischen Vielfalt in Europa. Das Gesamtziel besteht darin, die FFH-Arten sowie alle europäischen Vogelarten in einem günstigen Erhaltungszustand zu bewahren, beziehungsweise die Bestände der Arten langfristig zu sichern. Um dieses Ziel zu erreichen, hat die EU über die beiden genannten Richtlinien zwei Schutzinstrumente eingeführt: das Schutzgebietssystem NATURA 2000 sowie die strengen Bestimmungen zum Artenschutz. Der Artenschutz stellt damit neben den flächenbezogenen Schutzinstrumenten des Schutzgebietssystems NATURA 2000 ein eigenständiges zweites Instrument für den Erhalt der Arten dar. Die artenschutzrechtlichen Vorschriften betreffen sowohl den physischen Schutz von Tieren und Pflanzen als auch den Schutz ihrer Lebensstätten. Sie gelten gemäß Art. 12 FFH-RL für alle FFH-Arten des Anhangs IV, beziehungsweise gemäß Art. 5 V-RL für alle europäischen Vogelarten. Anders als das Schutzgebietssystem NATURA 2000 gelten die strengen Artenschutzregelungen flächendeckend überall dort, wo die betreffende Art vorkommt.

Entsprechend der Definition in § 7 BNatSchG sind bei einer artenschutzrechtlichen Prüfung die folgenden Kategorien zu berücksichtigen:

- besonders geschützte Arten
- streng geschützte Arten inklusive der FFH-Anhang-IV-Arten
- europäische Vogelarten

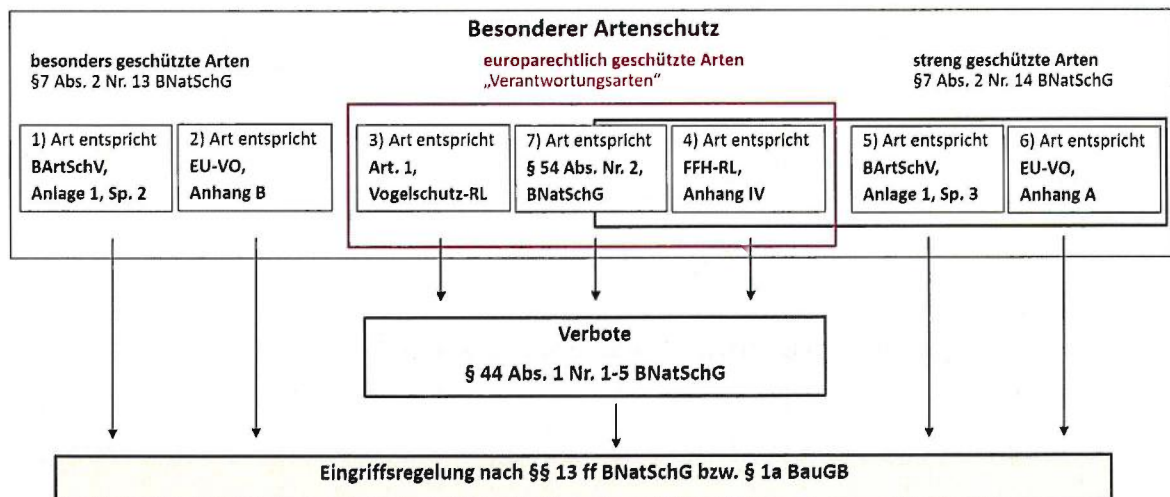


Abb. 2: Abgrenzung der im Artenschutz nach §§ 44, 45 BNatSchG zu behandelnden Arten der FFH-RL und der Vogelschutz-RL (Gruppen 3 und 4) sowie der „Verantwortungsarten“ (Gruppe 7) zu den weiteren nach § 7 BNatSchG besonders und streng geschützten Arten (Gruppen 1, 2, 5 und 6). „Verantwortungsarten“ erst ab Inkrafttreten einer RechtsVO nach § 54 Abs. 1 Nr. 2 BNatSchG besonders zu prüfen. Abgeändert nach BMVBS (2008). Quelle: HMUKLV (2015) S. 10., verändert.

Aus Sicht der Planungspraxis lässt sich ein derart umfangreiches Artenspektrum bei einem Planungsverfahren jedoch nicht sinnvoll bewältigen. Im Zuge der Änderung des BNatSchGs wurden die nur national besonders geschützten Arten (ohne europäische Vogelarten) von den artenschutzrechtlichen Verboten bei Planungs- und Zulassungsvorhaben teilweise freigestellt (§ 44 BNatSchG). Die Belange dieser national geschützten Arten werden prinzipiell im Rahmen der Eingriffsregelung berücksichtigt. Für Europäische Vogelarten (gemäß EU-Vogelschutzrichtlinie, Art. 1) gilt dies jedoch nicht. Alle Vogelarten werden dementsprechend in die artenschutzrechtliche Prüfung eingeschlossen.

Zur Vereinfachung der Bewertung dieser Vogelarten wurde für Hessen eine zentrale Einstufung eingeführt, die deren Erhaltungszustände anhand eines Ampelschemas (Vogelampel) der Staatlichen Vogelschutzwarte für Hessen, Rheinland-Pfalz und Saarland mindestens als „ungünstig bis unzureichend“ (gelb) oder schlechter (rot) einstuft. Vögel mit einem günstigem Erhaltungszustand (grün) werden entsprechend der Vorgabe im Leitfaden für die artenschutzrechtliche Prüfung in Hessen in tabellarischer Form bearbeitet.

Verbotstatbestände des § 44 BNatSchG

§ 44 BNatSchG ist die zentrale Vorschrift des Artenschutzes, die für die besonders und die streng geschützten Arten unterschiedliche Verbote von Beeinträchtigungen beinhaltet.

Gemäß § 44 Abs. 1 BNatSchG ist es verboten,

1. wild lebenden Tieren der besonders geschützten Arten nachzustellen, sie zu fangen, zu verletzen oder zu töten oder ihre Entwicklungsformen aus der Natur zu entnehmen, zu beschädigen oder zu zerstören,
2. wild lebende Tiere der streng geschützten Arten und der europäischen Vogelarten während der Fortpflanzungs-, Aufzucht-, Mauser-, Überwinterungs- und Wanderzeiten erheblich zu stören; eine erhebliche Störung liegt vor, wenn sich durch die Störung der Erhaltungszustand der lokalen Population einer Art verschlechtert,
3. Fortpflanzungs- oder Ruhestätten der wild lebenden Tiere der besonders geschützten Arten aus der Natur zu entnehmen, zu beschädigen oder zu zerstören,
4. wild lebende Pflanzen der besonders geschützten Arten oder ihre Entwicklungsformen aus der Natur zu entnehmen, sie oder ihre Standorte zu beschädigen oder zu zerstören (Zugriffsverbote).

Sind in Anhang IV Buchstabe a der Richtlinie 92/43/EWG aufgeführte Tierarten, europäische Vogelarten oder solche Arten betroffen, die in einer Rechtsverordnung nach § 54 Absatz 1 Nummer 2 aufgeführt sind, liegt ein Verstoß gegen

1. das Tötungs- und Verletzungsverbot nach Absatz 1 Nummer 1 nicht vor, wenn die Beeinträchtigung durch den Eingriff oder das Vorhaben auch unter Berücksichtigung von Vermeidungsmaßnahmen

men das Tötungs- und Verletzungsrisiko für Exemplare der betroffenen Arten nicht signifikant erhöht und diese Beeinträchtigung unvermeidbar ist,

2. das Verbot des Nachstellens und Fangens wild lebender Tiere und der Entnahme, Beschädigung oder Zerstörung ihrer Entwicklungsformen nach Absatz 1 Nummer 1 nicht vor, wenn die Tiere oder ihre Entwicklungsformen im Rahmen einer erforderlichen Maßnahme, die auf den Schutz der Tiere vor Tötung oder Verletzung oder ihrer Entwicklungsformen vor Entnahme, Beschädigung oder Zerstörung und die Erhaltung der ökologischen Funktion der Fortpflanzungs- oder Ruhestätten im räumlichen Zusammenhang gerichtet ist, beeinträchtigt werden und diese Beeinträchtigungen unvermeidbar sind,

3. das Verbot nach Absatz 1 Nummer 3 nicht vor, wenn die ökologische Funktion der von dem Eingriff oder Vorhaben betroffenen Fortpflanzungs- und Ruhestätten im räumlichen Zusammenhang weiterhin erfüllt wird.

Nach § 45 Abs. 7 BNatSchG können von den Verboten des § 44 im Einzelfall weitere Ausnahmen zugelassen werden. Gründe hierfür sind:

1. zur Abwendung erheblicher land-, forst-, fischerei-, wasser- oder sonstiger erheblicher wirtschaftlicher Schäden,
2. zum Schutz der natürlich vorkommenden Tier- und Pflanzenwelt,
3. für Zwecke der Forschung, Lehre, Bildung oder Wiederansiedlung oder diesen Zwecken dienende Maßnahmen der Aufzucht oder künstlichen Vermehrung,
4. im Interesse der Gesundheit des Menschen, der öffentlichen Sicherheit, einschließlich der Verteidigung und des Schutzes der Zivilbevölkerung, oder der maßgeblich günstigen Auswirkungen auf die Umwelt oder
5. aus anderen zwingenden Gründen des überwiegenden öffentlichen Interesses einschließlich solcher sozialer oder wirtschaftlicher Art.

Eine Ausnahme darf nur zugelassen werden, wenn zumutbare Alternativen nicht gegeben sind und sich der Erhaltungszustand der Population einer Art nicht verschlechtert. Sofern in Bezug auf eine oder mehrere Arten erhebliche Auswirkungen zu erwarten sind, ist eine Ausnahme nach § 45 Abs. 7 BNatSchG erforderlich. Die Betroffenheit von Arten im Sinne des § 44 wird anhand der artenschutzrechtlichen Prüfung dokumentiert.

1.3 Methodik

Die Untersuchung der artenschutzrechtlichen Relevanz der Planungen erfolgt entsprechend dem Leitfaden für die artenschutzrechtliche Prüfung in Hessen (HMUKLV 2015). Zur Ermittlung der artenschutzrechtlichen Wirkungen des Vorhabens wird eine 3-stufige Vorgehensweise gewählt:

Stufe I: Ermittlung der Wirkfaktoren und Festlegung des Untersuchungsrahmens

Es werden die Wirkfaktoren des Vorhabens ermittelt und der erforderliche Untersuchungsrahmen festgelegt.

Stufe II: Prüfung der Verbotstatbestände und Vermeidung von Beeinträchtigungen

Die artenschutzrechtlich besonders zu prüfenden Arten im Untersuchungsgebiet mit einer potenziellen Betroffenheit (Konfliktarten) werden zusammengestellt und hinsichtlich ihrer Betroffenheit untersucht. Dazu werden diese Arten des Untersuchungsgebietes im Rahmen einer Art-für-Art-Betrachtung mittels der Prüfprotokolle (vgl. Anhang) einer Einzelfallprüfung unterzogen. Es werden Maßnahmen entwickelt, die als Vermeidungsmaßnahmen oder als vorgezogene Ausgleichs-Maßnahmen (CEF) geeignet sind, eine artenschutzrechtlich besonders zu prüfende Beeinträchtigung nach § 44 BNatSchG zu vermeiden. Für Vogelarten, deren Erhaltungszustand in der sogenannten Ampelliste für hessische Brutvögel landesweit mit „grün“ (günstig) bewertet wurde, erfolgt eine vereinfachte Prüfung in tabellarischer Form.

Stufe III: Ausnahmeverfahren

Wenn erhebliche artenschutzrechtlich besonders zu prüfende Beeinträchtigungen zu erwarten und diese durch Vermeidungsmaßnahmen nicht zu umgehen sind, ist zu prüfen, ob gem. § 45 BNatSchG eine Ausnahme von den Verboten des § 44 BNatSchG möglich ist. Voraussetzung für eine Ausnahme sind zwingende Gründe des überwiegend öffentlichen Interesses sowie das Fehlen zumutbarer Alternativen bei gleichzeitiger Sicherung des Erhaltungszustandes der Population einer Art. Dieses Prüfverfahren ist in die Art-für-Art-Betrachtung mittels der Prüfprotokolle integriert.

2 Artenschutzrechtliche Betrachtung des Vorhabens

2.1 Stufe I: Ermittlung der Wirkfaktoren und Festlegung des Untersuchungsrahmens

2.1.1 Ermittlung der Wirkfaktoren

Als mögliche Wirkfaktoren sind zunächst Veränderungen anzunehmen, die zu Habitatverlusten in den jeweils betroffenen Bereichen führen. Daraus ergeben sich primär ein Verlust von Fläche, Gebäuden (Gartenhütten), Bäumen und Gehölzen und somit von potentiellen Ruhe- und Fortpflanzungsstätten. Sekundär sind Störungen der Fauna durch bau-, anlage- und betriebsbedingte Lärm- und Lichtemissionen und Bewegungen zu erwarten.

Bau-, anlage- und betriebsbedingte Einflüsse auf das Umfeld sind durch das geplante Vorhaben und deren Anlagenteile für artenschutzrechtlich besonders zu prüfende Arten mit entsprechender Sensibilität in an den Planungsraum angrenzenden Bereichen denkbar. Im Planungsraum ist derzeit eine hohe Störungsintensität durch Lärm, Licht und Bewegungen festzustellen. Das Störungsniveau wird durch die Umsetzung der Planungen verstärkt werden.

Tab. 1: Potentielle Wirkfaktoren im Rahmen des Bebauungsplans „Kressboden Erweiterung Teil II“, Gemeinde Walluf.

Maßnahme	Wirkfaktor	mögliche Auswirkung
baubedingt		
Bauphase von		
• Gebäuden	• Bodenverdichtung, Bodenabtrag und Veränderung des natürlichen Bodenaufbaus und Bewuchs	• Lebensraumverlust und -degeneration
• Verkehrsflächen	• Abriss von Gebäuden	• Verlust von Ruhe- und Fortpflanzungsstätten
• weitere Infrastruktur	• Rodung von Bäumen und Gehölzen	• Tötung oder Verletzen von Individuen
Baustellenbetrieb	• Lärmemissionen durch den Baubetrieb	• Störung der Tierwelt
	• Personenbewegungen	
	• stoffliche Emissionen (z.B. Staub) durch den Baubetrieb	
anlagebedingt		
• Gewerbegebiet (GE)	• Bodenverdichtung, Bodenabtrag und Veränderung des natürlichen Bodenaufbaus und Bewuchs	• Lebensraumverlust und -degeneration
• Verkehrsflächen		• Verlust von Ruhe- und Fortpflanzungsstätten
• weitere Infrastruktur		• Veränderung der Habitateignung
betriebsbedingt		
• Gewerbegebiet (GE)	• Lärmemissionen durch Verkehr usw.	• Lebensraumverlust und -degeneration
• Verkehrsflächen	Lichtemissionen	• Verlust von Ruhe- und Fortpflanzungsstätten durch Störungen
• Erhalt von Wald	• Personenbewegungen	• Veränderung der Habitateignung
• weitere Infrastruktur	• Fahrzeugbewegungen	

Die potentielle Betroffenheit artenschutzrechtlich besonders zu prüfender Arten kann sich daher aus der mit dem Vorhaben einhergehenden Abwertung der vorhandenen Lebensraumtypen mit einem Verlust von Ruhe- und Fortpflanzungsstätten, direkten Wirkungen auf Individuen (Tötung, Verletzen)

sowie der Auslösung von Effektdistanzen durch baubedingte Verkehrs- und Personenbewegungen mit resultierenden Lärm- und Lichtemissionen ergeben. Zudem sind anlage- und betriebsbedingte Wirkungen denkbar. Insgesamt können die in Tabelle 1 dargestellten Wirkfaktoren mit den entsprechenden Auswirkungen differenziert werden.

2.1.2 Datenbasis der Artnachweise

Die artenschutzrechtlichen Betrachtungen umfassen die artenschutzrechtlich relevanten Artengruppen, die aufgrund der vorherrschenden Habitatbedingungen und der Art der Eingriffswirkung als potentiell betroffen erachtet wurden. Hierzu wurden in einer Vorauswahl **Vögel** und **Reptilien** als potentiell betroffene Artengruppen bestimmt.

2.1.2.1 Vorauswahlen der potentiell betroffenen artenschutzrechtlich relevanten Artengruppen

Fledermäuse

Im Geltungsbereich kommen keine geeigneten Strukturen vor, die als Quartier geeignet wären. Die vorhandenen Kirschbäume weisen trotz eines erheblichen Stammdurchmessers keine Baumhöhlen auf. Die weiteren Bäume sind zu schwach. Fledermäuse reagieren durch die nachtaktive Lebensweise zwar meist unempfindlich gegenüber Störungen, auf den Verlust von wichtigen Jagdrevieren sowie gegenüber dem Verbauen von Transferwegen reagieren Fledermäuse jedoch oft sensibel. Somit können derartige Eingriffe zu erheblichen Störungen im Sinne des § 44 Abs. 1 Nr. 2 BNatSchG (Störung von Fortpflanzungs- und Ruhestätten) führen.

Das Eintreten der Verbotstatbestände nach § 44 Abs. 1 Nr. 1 BNatSchG (Verletzung und Tötung), § 44 Abs. 1 Nr. 2 BNatSchG (Erhebliche Störung) und § 44 Abs. 1 Nr. 3 BNatSchG (Zerstören von Fortpflanzungs- und Ruhestätten) kann ausgeschlossen werden.

Die Fledermäuse stellen keine potentiell betroffene Artengruppe dar.

Sonstige Säugetiere

In Hessen kommen (außer den Fledermäusen) sechs Säugetierarten vor, die im Anhang IV der FFH-Richtlinie genannt werden. Regelmäßige Vorkommen weisen Biber, Feldhamster, Wildkatze, Haselmaus auf, zeitweise werden zudem Luchs und Wolf angetroffen.

Aufgrund der geographischen Lage, der vorhandenen Habitatstrukturen und den artspezifischen ökologischen Ansprüchen kann im Geltungsbereich sowie dessen betroffenen Umfeld das Vorkommen der oben genannten Arten ausgeschlossen werden.

Das Eintreten der Verbotstatbestände nach § 44 Abs. 1 Nr. 1 BNatSchG (Verletzung und Tötung), § 44 Abs. 1 Nr. 2 BNatSchG (Erhebliche Störung) und § 44 Abs. 1 Nr. 3 BNatSchG (Zerstören von Fortpflanzungs- und Ruhestätten) kann ausgeschlossen werden.

Die Arten stellen eine potentiell betroffene Arten dar.

Vögel

Im Gebiet kommen geeignete Strukturen vor, die als Brut- und Nahrungsraum geeignet sind. Vögel

können durch die Flächeninanspruchnahme in ihren Ruhe- und Fortpflanzungsstätten betroffen werden. Hierdurch können Verluste von Ruhe- und Fortpflanzungsstätten und eine Tötung von Individuen generell nicht ausgeschlossen werden.

Das Eintreten der Verbotstatbestände nach § 44 Abs. 1 Nr. 1 BNatSchG (Verletzung und Tötung), § 44 Abs. 1 Nr. 2 BNatSchG (Erhebliche Störung) und § 44 Abs. 1 Nr. 3 BNatSchG (Zerstören von Fortpflanzungs- und Ruhestätten) ist möglich.

Die Vögel stellen eine potentiell betroffene Artengruppe dar.

Reptilien

In Hessen kommen sechs Reptilienarten vor, die im Anhang IV der FFH-Richtlinie genannt werden. Regelmäßige Vorkommen weisen Schlingnatter, Sumpfschildkröte, Zauneidechse, Smaragdeidechse, Mauereidechse und Äskulapnatter auf.

Aufgrund der geographischen Lage, der im Plangebiet vorhandenen Habitatstrukturen und den artspezifischen ökologischen Ansprüchen ist im Plangebiet das Vorkommen von artenschutzrechtlich relevanten Reptilien möglich.

Das Eintreten der Verbotstatbestände nach § 44 Abs. 1 Nr. 1 BNatSchG (Verletzung und Tötung), § 44 Abs. 1 Nr. 2 BNatSchG (Erhebliche Störung) und § 44 Abs. 1 Nr. 3 BNatSchG (Zerstören von Fortpflanzungs- und Ruhestätten) ist möglich.

Die Reptilien stellen eine potentiell betroffene Artengruppe dar.

Amphibien

In Hessen kommen zehn Amphibienarten vor, die im Anhang IV der FFH-Richtlinie genannt werden. Regelmäßige Vorkommen weisen Geburtshelferkröte, Gelbbauchunke, Kreuzkröte, Wechselkröte, Laubfrosch, Knoblauchkröte, Moorfrosch, Springfrosch, Kleiner Wasserfrosch und Kammmolch auf.

Aufgrund der geographischen Lage, der im Plangebiet vorhandenen Habitatstrukturen und den artspezifischen ökologischen Ansprüchen ist im Plangebiet das Vorkommen von Amphibien nicht möglich.

Das Eintreten der Verbotstatbestände nach § 44 Abs. 1 Nr. 1 BNatSchG (Verletzung und Tötung), § 44 Abs. 1 Nr. 2 BNatSchG (Erhebliche Störung) und § 44 Abs. 1 Nr. 3 BNatSchG (Zerstören von Fortpflanzungs- und Ruhestätten) kann ausgeschlossen werden.

Die Amphibien stellen keine potentiell betroffene Artengruppe dar.

Käfer

In Hessen kommen vier Käferarten vor, die in den Anhängen II und/oder IV der FFH-Richtlinie genannt werden. Regelmäßige Vorkommen weisen Heldbock, Veilchenblauer Wurzelhalsschnellkäfer, Hirschkäfer und Eremit auf.

Aufgrund der geographischen Lage, der vorhandenen Habitatstrukturen und den artspezifischen ökologischen Ansprüchen sind im Plangebiet sowie dessen Umfeld Vorkommen dieser Arten auszuschließen.

Das Eintreten der Verbotstatbestände nach § 44 Abs. 1 Nr. 1 BNatSchG (Verletzung und Tötung), § 44 Abs. 1 Nr. 2 BNatSchG (Erhebliche Störung) und § 44 Abs. 1 Nr. 3 BNatSchG (Zerstören von Fortpflanzungs- und Ruhestätten) kann ausgeschlossen werden.

Die Käfer stellen keine potentiell betroffene Artengruppe dar.

Libellen

In Hessen kommen vier Libellenarten vor, die im Anhang IV der FFH-Richtlinie genannt werden. Regelmäßige Vorkommen weisen Asiatische Keiljungfer, Zierliche Moosjungfer, Große Moosjungfer und Grüne Keiljungfer auf.

Aufgrund der geographischen Lage, der vorhandenen Habitatstrukturen und den artspezifischen ökologischen Ansprüchen sind im Plangebiet sowie dessen Umfeld das Vorkommen dieser Arten auszuschließen.

Das Eintreten der Verbotstatbestände nach § 44 Abs. 1 Nr. 1 BNatSchG (Verletzung und Tötung), § 44 Abs. 1 Nr. 2 BNatSchG (Erhebliche Störung) und § 44 Abs. 1 Nr. 3 BNatSchG (Zerstören von Fortpflanzungs- und Ruhestätten) kann ausgeschlossen werden.

Die Libellen stellen keine potentiell betroffene Artengruppe dar.

Schmetterlinge

In Hessen kommen sieben Schmetterlingsarten vor, die im Anhang IV der FFH-Richtlinie genannt werden. Regelmäßige Vorkommen weisen Skabiosen-Scheckenfalter, Haarstrang-Wurzeleule, Blauschillernder Feuerfalter, Quendel-Ameisenbläuling, Dunkler und Heller Wiesenknopf-Ameisenbläuling, Schwarzer Apollo, Nachtkerzenschwärmer auf.

Aufgrund der geographischen Lage, der vorhandenen Habitatstrukturen und den artspezifischen ökologischen Ansprüchen ist im Plangebiet sowie dessen Umfeld das Vorkommen von relevanten Schmetterlingsarten nicht möglich.

Das Eintreten der Verbotstatbestände nach § 44 Abs. 1 Nr. 1 BNatSchG (Verletzung und Tötung), § 44 Abs. 1 Nr. 2 BNatSchG (Erhebliche Störung) und § 44 Abs. 1 Nr. 3 BNatSchG (Zerstören von Fortpflanzungs- und Ruhestätten) kann ausgeschlossen werden.

Die Schmetterlinge stellen keine potentiell betroffene Artengruppe dar.

2.1.3 Vögel

Da alle wildlebenden Vogelarten besonders geschützt, einige auch streng geschützt sind und gemäß § 44 Abs. 5 BNatSchG nachgewiesen werden muss, dass die ökologische Funktion der von Bauvorhaben betroffenen Fortpflanzungs- und Ruhestätten im räumlichen Zusammenhang weiterhin erfüllt wird sowie kein Tötungs- oder Verletzungsverbot eintreten darf, muss die Avifauna besonders berücksichtigt werden.

2.1.3.1 Methoden

Die Aufnahme der Vogelarten erfolgte akustisch und visuell als flächendeckende Revierkartierung nach

SÜDBECK et al. (2005). Zur Erfassung der Reviervögel und der Nahrungsgäste wurden im Zeitraum von März bis Juni 2022 fünf Tages- und zwei Abendbegehungen durchgeführt, bei denen die Revierpaare der vorkommenden Arten anhand singender Männchen erfasst wurden (Tab. 2). Als Reviere zählten nur die Teile, in denen ein Paar mehrmals festgestellt wurde. Außerdem konnten einige direkte Brutnachweise durch fütternde Altvögel, Warnverhalten bzw. eben flügge gewordene Jungvögel festgestellt werden.

Es wurden gezielte Untersuchungen zum Vorkommen der Wachtel mittels Klangattrappe und des Rebhuhn mittels Kettensuche nach SÜDBECK et al. (2005) durchgeführt.

Tab. 2: Begehungen zur Erfassung der Brutvogelarten und Nahrungsgäste.

Begehungen	Termin	Info
1. Begehung	30.04.2023	Reviervögel, Nahrungsgäste (tags)
2. Begehung	07.05.2023	Reviervögel, Nahrungsgäste (tags)
3. Begehung	14.05.2023	Reviervögel, Nahrungsgäste (tags)
4. Begehung	25.05.2023	Reviervögel, Nahrungsgäste (tags)
5. Begehung	08.06.2023	Reviervögel, Nahrungsgäste (abends); Wachtelkartierung
6. Begehung	24.06.2023	Reviervögel, Nahrungsgäste (tags, abends); Wachtelkartierung, Kettensuche

2.1.3.2 Ergebnisse

a) Reviervögel

Im Rahmen der Erfassungen konnten im Untersuchungsraum sowie im Umfeld 11 Arten mit 14 Revieren als Reviervögel identifiziert werden (Tab. 3, Abb. 3).

Hierbei konnten keine streng geschützten Arten (BArtSchV) oder Arten des Anhangs I der EU-Vogelschutzrichtlinie festgestellt werden.

Tab. 3: Reviervögel der Untersuchungen mit Angaben zum aktuellen Schutzstatus sowie der Gefährdungssituation (Rote Liste, Vogelampel). Angaben nach KREUZIGER et al. (2023), RYSLAVY et al. (2020).

Trivialname	Art	Kürzel	Reviere	besondere		Schutz		Rote Liste		Erhaltungszustand
				Verantwortung		EU	D	D	Hessen	
Amsel	<i>Turdus merula</i>	A	2	-	-	§	*	*		+
Bachstelze	<i>Motacilla alba</i>	Ba	1	-	-	§	*	*		+
Dorngrasmücke	<i>Sylvia communis</i>	Dg	2	-	-	§	*	*		+
Goldammer	<i>Emberiza citrinella</i>	G	2	-	-	§	*	V		o
Hausrotschwanz	<i>Phoenicurus ochrurus</i>	Hr	1	-	-	§	*	*		+
Haussperling	<i>Passer domesticus</i>	H	1	-	-	§	*	*		+
Kohlmeise	<i>Parus major</i>	K	1	-	-	§	*	*		+
Mönchsgrasmücke	<i>Sylvia atricapilla</i>	Mg	1	-	-	§	*	*		+
Star	<i>Sturnus vulgaris</i>	S	1	-	-	§	3	V		o
Stieglitz	<i>Carduelis carduelis</i>	Sti	1	-	-	§	*	3		-
Zilpzalp	<i>Phylloscopus collybita</i>	Zi	1	-	-	§	*	*		+

I = Art des Anhangs I der EU-Vogelschutzrichtlinie Z = Gefährdete Zugvogelart nach Art. 4.2 der Vogelschutzrichtlinie

BArtSchVO: § = besonders geschützt §§ = streng geschützt

V = Vorwarnliste 3 = gefährdet 2 = stark gefährdet 1 = Bestand vom Erlöschen bedroht 0 = Bestand erloschen

+ = günstig o = ungünstig bis unzureichend - = unzureichend bis schlecht n.d. = nicht definiert (z.B. Neozoen)

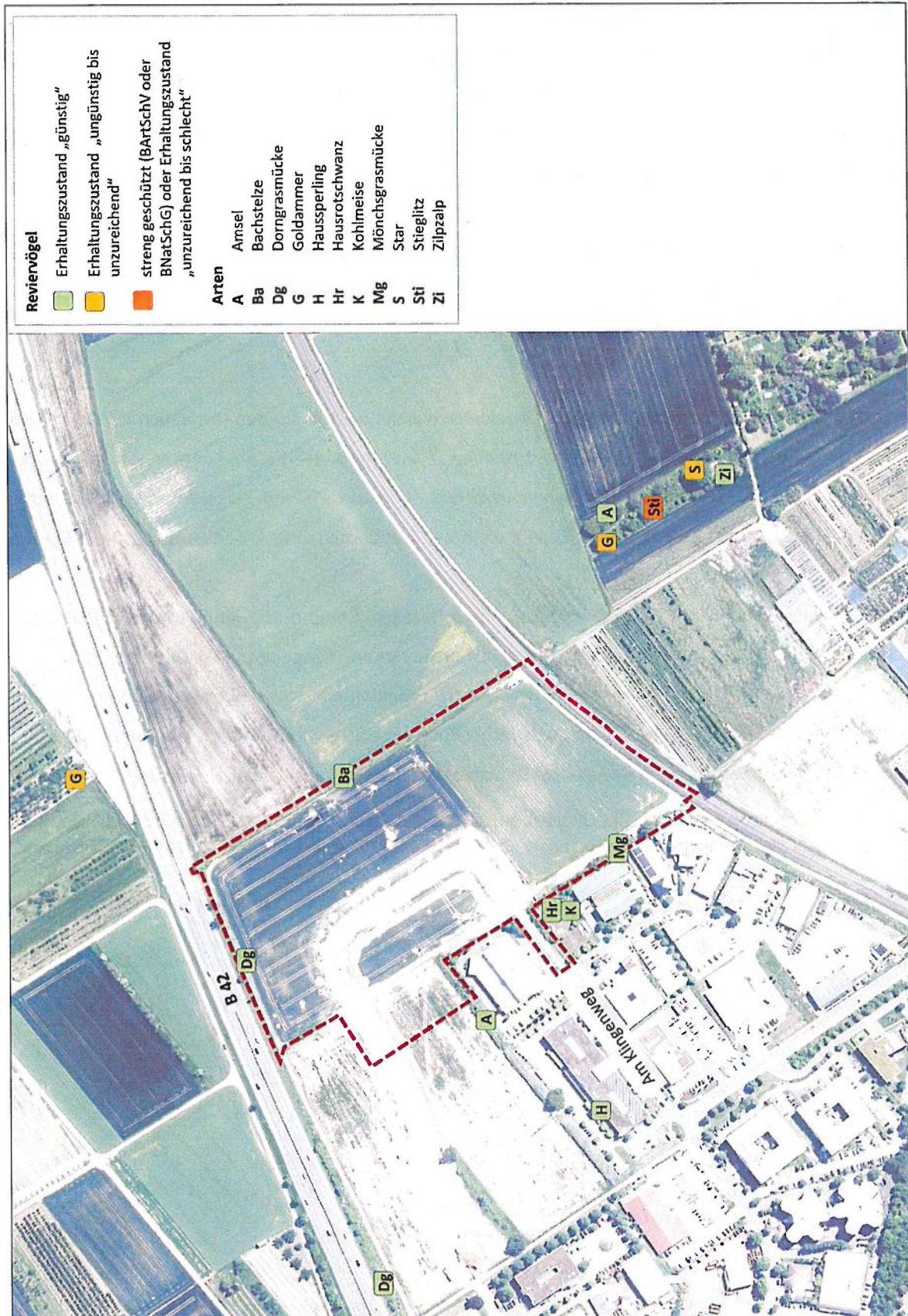


Abb. 3: Reviervogelarten im Geltungsbereich (gelb) und Untersuchungsraum (schwarz) 2022 (Bildquelle: Hessisches Ministerium für Umwelt, Klimaschutz, Landwirtschaft und Verbraucherschutz, aus natureg.hessen.de, 04/2024).

Der Erhaltungszustand der **Goldammer** (*Emberiza citrinella*) und **Star** (*Sturnus vulgaris*) wird aktuell in Hessen als ungünstig bis unzureichend (Vogelampel: gelb), der des **Stieglitzes** (*Carduelis carduelis*) mit ungünstig bis schlecht (Vogelampel: rot) bewertet.

Bei den weiteren festgestellten Arten handelt es sich um weit verbreitete Vogelarten mit nur geringem Gefährdungspotential, die zudem weder in der Roten Liste Deutschlands noch der des Landes Hessen geführt werden.

Abbildung 3 stellt die am Standort vorgefundenen Vogelarten kartographisch dar. Entsprechend der Methodik geben die Punkte das Zentrum des angenommenen Reviers an. Dies entspricht nicht immer dem Standort der Ruhe- und Fortpflanzungsstätte.

b) Nahrungsgäste

Neben den Reviervögeln wurden weitere Vogelarten nachgewiesen, die den Untersuchungsraum und angrenzende Bereiche als Nahrungsgäste besuchen (Tab. 4, Abb. 4). Hierbei konnten mit Mäusebus-sard (*Buteo buteo*), Turmfalke (*Falco tinnunculus*) und Weißstorch (*Ciconia ciconia*) streng geschützte Arten (BArtSchV) festgestellt werden. Zudem stellt der Weißstorch eine Art des Anhangs I der EU-Vogelschutzrichtlinie dar.

Der Erhaltungszustand von Elster (*Pica pica*), Mäusebussard (*Buteo buteo*) und Turmfalke (*Falco tinnunculus*) wird aktuell in Hessen als ungünstig bis unzureichend (Vogelampel: gelb), der des Stieglitz (*Carduelis carduelis*) sogar als ungünstig bis schlecht (Vogelampel: rot) bewertet. Bei den weiteren festgestellten Arten handelt es sich um weit verbreitete Vogelarten mit nur geringem Gefährdungspotential, die zudem weder in der Roten Liste Deutschlands noch der des Landes Hessen geführt werden.

Tab. 4: Nahrungsgäste der Untersuchungen mit Angaben zum aktuellen Schutzstatus sowie der Gefährdungssituation (Rote Liste, Vogelampel). Angaben nach KREUZIGER et al. (2023), RYSLAVY et al. (2020) und HÜPPOP et al. (2013).

Trivialname	Art	Kürzel	Reviere	besondere Verant- wortung	Schutz		Rote Liste		Erhaltungs- zustand Hessen
					EU	D	D	Hessen	
Blaumeise	<i>Parus caeruleus</i>	Bm	-	-	§	*	*	*	+
Dohle	<i>Coloeus monedula</i>	D	-	-	§	*	*	*	+
Elster	<i>Pica pica</i>	E	-	-	§	*	*	-	o
Graureiher	<i>Ardea cinerea</i>	Grr	-	Z	§	*	*	*	+
Hausrotschwanz	<i>Phoenicurus ochruros</i>	Hr	-	-	§	*	*	*	+
Hausperling	<i>Passer domesticus</i>	H	-	-	§	*	*	*	+
Mäusebussard	<i>Buteo buteo</i>	Mb	!	-	§§	*	*	*	o
Rabenkrähe	<i>Corvus corone corone</i>	Rk	!	-	§	*	*	*	+
Ringeltaube	<i>Columba palumbus</i>	Rt	-	-	§	*	*	*	+
Stieglitz	<i>Carduelis carduelis</i>	Sti	-	-	§	*	3	*	-
Turmfalke	<i>Falco tinnunculus</i>	Tf	-	-	§§	*	*	*	o
Weißstorch	<i>Ciconia ciconia</i>	Ws	!!	I	§§	V	*	3	+

I = Art des Anhangs I der EU-Vogelschutzrichtlinie Z = Gefährdete Zugvogelart nach Art. 4.2 der Vogelschutzrichtlinie

BArtSchVO: § = besonders geschützt §§ = streng geschützt

V = Vorwarnliste 3 = gefährdet 2 = stark gefährdet 1 = Bestand vom Erlöschen bedroht 0 = Bestand erloschen

+ = günstig o = ungünstig bis unzureichend - = unzureichend bis schlecht n.d. = nicht definiert (z.B. Neozoen)

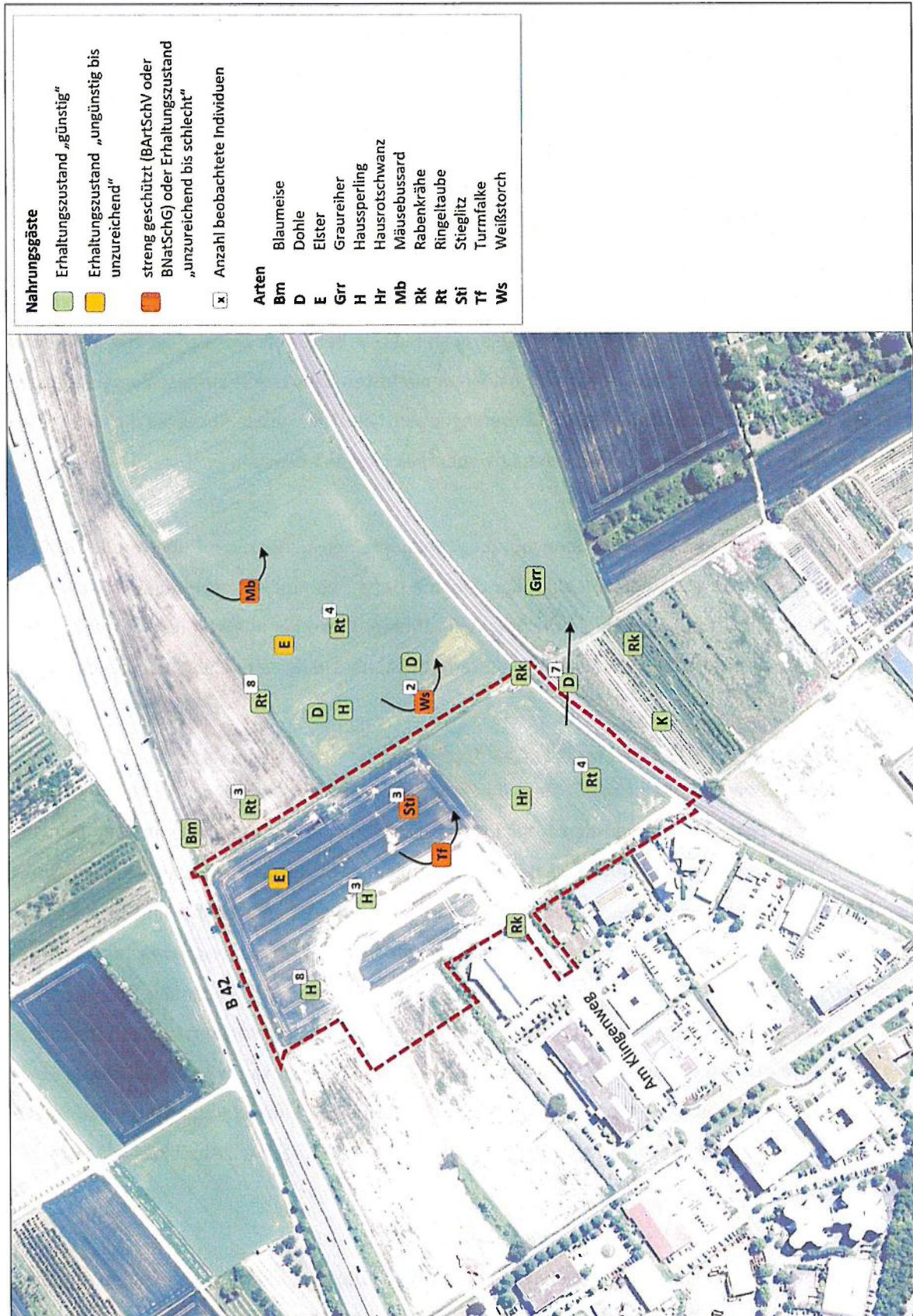


Abb. 4: Nahrungsgäste im Geltungsbereich (gelb) und Untersuchungsraum (schwarz) 2022 (Bildquelle: Hessisches Ministerium für Umwelt, Klimaschutz, Landwirtschaft und Verbraucherschutz, aus natureg.hessen.de, 03/2022).

2.1.3.3 Faunistische Bewertung

Hinsichtlich der Reviervogelarten ist der Planungsraum als Offenland mit angrenzender Bebauung, und Straßen mit der zu erwartenden Avifauna anzusehen. Wertgebend sind die Vorkommen von Goldammer und Stieglitz. Die angetroffenen Nahrungsgäste entsprechen dem zu erwartenden Spektrum, wobei mit Mäusebussard, Weißstorch und Turmfalke streng geschützte Vogelarten den Planungsraum und dessen Umfeld als Jagd- und Nahrungsraum nutzen.

Goldammer, Star, Stieglitz

Die Reviere von Goldammer, Star und Stieglitz befinden sich außerhalb des aktuellen Geltungsbereichs. Diese werden durch die Planungen weder direkt noch indirekt betroffen. Der Verlust von Ruhe- und Fortpflanzungsstätten oder die Gefahr von Individuenverlusten kann somit ausgeschlossen werden. Eine erhebliche Verschlechterung der Habitatbedingungen, beispielsweise in Bezug auf die Eignung als Nahrungsraum, ist durch die geplante Bebauung ebenfalls nicht zu erwarten.

Allgemein häufige Arten

Generell können Eingriffe in Gehölzbereiche und Gebäude einen Verlust von Ruhe- und Fortpflanzungsstätten bedingen und dadurch neben der direkten Gefahr von Individuenverlusten zu einer erheblichen Verschlechterung der Habitatbedingungen führen. Diese können von den ungefährdeten Arten im Allgemeinen durch das Ausweichen in Alternativhabitate in der Umgebung ausgeglichen werden.

Artenschutzrechtlich besonders zu prüfende Nahrungsgäste

Der Planungsraum und dessen Umfeld stellt für Elster, Mäusebussard, Stieglitz, Star, Turmfalke und Weißstorch ein regelmäßig frequentiertes Jagd- und Nahrungsrevier dar. Durch die aktuelle Nutzung finden die Nahrungsgäste insgesamt gute Bedingungen mit einem angemessenen Angebot an Beutetieren. Es kann jedoch davon ausgegangen werden, dass die festgestellten Arten nur eine lose Bindung an den Planungsraum aufweisen und ggf. auf Alternativflächen in der Umgebung ausweichen. Entsprechend geeignete Strukturen kommen im Umfeld des Planungsraums noch regelmäßig vor. Es ist mit keiner Beeinträchtigung der Arten zu rechnen, die eine erhebliche Verschlechterung des Erhaltungszustands der jeweiligen lokalen Populationen bedingen könnte. Lärmemissionen sowie sonstige Störungen während der Bauzeiten führen meist zu vorübergehenden Beeinträchtigungen der Fauna. Die bauzeitliche Verdrängung ist somit in der Regel nur temporär und klingt nach Abschluss der Baumaßnahme ab.

Artenschutzrechtlich besonders zu prüfende Reviervögel

Zur detaillierteren Abschätzung der zu erwartenden Auswirkungen der aktuellen Planungen werden die artenschutzrechtlich besonders zu prüfenden Vogelarten im Zuge der artenschutzrechtlichen Betrachtung näher betrachtet. Der Schwerpunkt liegt auf **Goldammer, Star und Stieglitz**.

2.1.5 Reptilien

Viele der heimischen Reptilien sind derzeit in ihrem Bestand gefährdet. Aus diesem Grund sind alle Reptilienarten nach BArtSchVO bzw. auf europäischer Ebene durch Anhang IV der Fauna-Flora-Habitat-Richtlinie [92/43/EWG] gesetzlich geschützt.

2.1.5.1 Methoden

Zur Kartierung der Reptilien wurden besonders sonnenexponierte Stellen von April bis Juli 2022 und von Juli bis September 2023 untersucht (Tab. 5). Ein Schwerpunkt der Begehungen liegt besonders in den Übergangsbereichen, die an Gehölze oder ähnliche Strukturen anschließen und die als Verstecke dienen könnten. Einerseits findet sich dort eine große Anzahl potentiell guter Unterschlupfmöglichkeiten für Reptilien und andererseits nutzen die wechselwarmen Tiere vegetationsarme Flächen zum Sonnenbaden. Die Begehungen erfolgten an mehreren Tagen zu verschiedenen Uhrzeiten bei jeweils gutem Wetter. Damit können aktivitätsbedingte Unterschiede der Tiere ausgeglichen werden.

Zur Erhöhung der Nachweiswahrscheinlichkeit wurden Reptilienquadrate (ca. 80 x 80 cm) aus Dachpappe eingesetzt. Diese erwärmen sich besonders schnell und bieten den wechselwarmen Tieren besonders gute Bedingungen. Durch die steinähnliche Oberfläche werden diese zudem besonders gerne angenommen.

Tab. 5: Begehungen zur Erfassung der Reptilien.

Begehungen	Termin	Info
1. Begehung	30.04.2023	Ausbringen von Reptilienquadraten, Absuchen des Plangebiets
2. Begehung	07.05.2023	Absuchen des Plangebiets
3. Begehung	14.05.2023	Absuchen des Plangebiets
4. Begehung	25.05.2023	Absuchen des Plangebiets
5. Begehung	24.06.2023	Absuchen des Plangebiets
6. Begehung	15.07.2023	Absuchen des Plangebiets, Einholen von Reptilienquadraten



Abb. 9: Reptilienquadrat als künstliches Habitatelement (Beispiel).

2.1.5.2 Ergebnisse

Im Rahmen der Untersuchungen konnten im Planungsraum zunächst keine Hinweise auf das Vorkommen von Reptilien nachgewiesen werden.

Im Rahmen der Erfassungen konnten im Untersuchungsraum trotz intensiver Nachsuche keine Reptilien nachgewiesen werden. Aufgrund der fehlenden Nachweise von Reptilien werden diese in der artenschutzrechtlichen Betrachtung nicht weiter berücksichtigt.

Das Eintreten der Verbotstatbestände nach § 44 Abs. 1 Nr. 1 BNatSchG (Verletzung und Tötung), § 44 Abs. 1 Nr. 2 BNatSchG (Erhebliche Störung) und § 44 Abs. 1 Nr. 3 BNatSchG (Zerstören von Fortpflanzungs- und Ruhestätten) kann ausgeschlossen werden.

2.2 Stufe II & III: Prüfung von Verbotstatbeständen und Vermeidung von Beeinträchtigungen und Ausnahmeverfahren

In die Stufe II des Verfahrens wurden folgende Arten der untersuchten Tiergruppen aufgenommen:

a) Vögel

Von den im Rahmen der faunistischen Untersuchungen nachgewiesenen Reviervogelarten wurden **Goldammer, Stieglitz und Star** detailliert betrachtet. Die nachfolgenden Prüfungen von Verbotstatbeständen, Vermeidung von Beeinträchtigungen und eventuelle Ausnahmeverfahren werden aufgrund des unzureichenden bis ungünstigen bzw. ungünstigen bis schlechten Erhaltungszustands (Vogelampel: gelb, rot) oder „streng geschützten“ Arten (BArtSchV) als ausführliche Art-für-Art-Prüfung (inkl. Prüfbögen) durchgeführt.

Reviervogelarten und Nahrungsgäste mit günstigem Erhaltungszustand (Vogelampel: grün) werden entsprechend der Vorgabe im Leitfaden für die artenschutzrechtliche Prüfung in Hessen in tabellarischer Form bearbeitet (Kap. 2.2.1).

Für Nahrungsgäste, die nach BArtSchV „streng geschützt“ sind oder deren Erhaltungszustand als unzureichend bis ungünstig bzw. schlecht (Vogelampel: gelb, rot) eingestuft werden oder die im Anhang I der EU-Vogelschutzrichtlinie genannt werden, sind Sachverhalte oft nicht eindeutig zuzuordnen, da das „Störungsverbot“ Art. 12 Abs. 1 b) FFH-RL nur dann eintritt, wenn diese Störung an den Fortpflanzungs- und Ruhestätten erfolgt oder sich auf deren Funktion auswirkt. Auf eine Art-für-Art-Prüfung wird daher bei diesen Arten verzichtet und stattdessen eine tabellarische Bewertung vorgenommen (Kap. 2.2.2). Sollten sich im Zusammenhang Hinweise ergeben, dass Tatbestände nach § 44 Abs. 1 Nr. 2 (Erhebliche Störung) oder Nr. 3 (Mittelbare Berührung, vgl. TRAUTNER 2020, S. 61) eintreten könnten, werden die betroffenen Vogelarten in die Art-für-Art Prüfung aufgenommen.

b) Reptilien

Aufgrund der fehlenden Nachweise von Reptilien werden diese in der artenschutzrechtlichen Betrachtung nicht weiter berücksichtigt.

2.2.1 Prüfung von Vögeln mit günstigem Erhaltungszustand

Für Vogelarten mit günstigem Erhaltungszustand (Vogelampel: „grün“) sind die Verbotstatbestände in der Regel letztlich nicht zutreffend, da aufgrund ihrer Häufigkeit und Anpassungsfähigkeit davon ausgegangen werden kann, dass die ökologische Funktion ihrer Fortpflanzungs- und Ruhestätten im räumlichen Zusammenhang (bezogen auf § 44 Abs.1 Nr.1 und 3 BNatSchG) weiterhin gewahrt wird bzw. keine Verschlechterung des Erhaltungszustands der lokalen Population eintritt (bezogen auf § 44 Abs.1 Nr.2 BNatSchG). Daher müssen diese häufigen Arten keiner ausführlichen Prüfung unterzogen werden. Im Planungsgebiet kann es während der Bauzeit durch Lärmemissionen sowie sonstige Störungen zu vorübergehenden Beeinträchtigungen der Fauna kommen. Die bauzeitliche Verdrängung der Fauna

durch die temporäre Inanspruchnahme ist jedoch nur kurzfristig und klingt nach Abschluss der Bau-
maßnahme ab. Nachhaltige Beeinträchtigungen sind aufgrund der Verfügbarkeit von Alternativhabita-
ten in der Umgebung nicht zu erwarten.

Tab. 6: Prüfung der Betroffenheit von Vogelarten mit günstigem Erhaltungszustand (Vogelampel: „grün“).

Trivialname	wissenschaftl. . Name		(1) BNatSchG „Fangen, Töten, Verletzen“	§ 44 Abs. 1 (2) BNatSchG „Erhebliche Störung“	§ 44 Abs. 1 (3) BNatSchG „Zerst. v. Fort- pflanzungs- und Ruhestätten“	Erläuterung zur Betroffenheit	Vermeidungs- bzw. Kompensations- Maßnahmen
Amsel	<i>Turdus merula</i>	R	nein	nein	nein	nicht im Eingriffsbereich	
Bachstelze	<i>Motacilla alba</i>	R	nein	nein	nein	nicht im Eingriffsbereich	
Blaumeise	<i>Parus caeruleus</i>	N	nein	nein	nein	-	
Dohle	<i>Coloeus monedula</i>	N	nein	nein	nein	-	
Dorn- grasmücke	<i>Sylvia communis</i>	R	nein	nein	nein	nicht im Eingriffsbereich	
Graureiher	<i>Ardea cinerea</i>	N	nein	nein	nein	-	
Haus- rotschwanz	<i>Phoenicurus ochruros</i>	R, N	nein	nein	nein	nicht im Eingriffsbereich	
Hauszäpfchen	<i>Passer domesticus</i>	R, N	nein	nein	nein	nicht im Eingriffsbereich	
Kohlmeise	<i>Parus major</i>	R	nein	nein	nein	nicht im Eingriffsbereich	
Mönchs- grasmücke	<i>Sylvia atricapilla</i>	R	nein	nein	nein	nicht im Eingriffsbereich	
Rabenkrähe	<i>Corvus corone</i>	N	nein	nein	nein	-	
Ringeltaube	<i>Columba palumbus</i>	N	nein	nein	nein	-	
Zilpzalp	<i>Phylloscopus collybita</i>	R	nein	nein	nein	nicht im Eingriffsbereich	

R = Reviervogel N = Nahrungsgast

Das Eintreten der Verbotstatbestände nach § 44 Abs. 1 Nr. 1 BNatSchG (Verletzung und Tötung) kann für die betroffenen Arten (vgl. Tab. 6) nach der Prüfung ausgeschlossen werden.

Allgemeine Hinweise

Zur Vermeidung von Eingriffen in Ruhe- und Fortpflanzungsstätten und der damit möglichen Tötung und Verletzung von Individuen sind generell folgende Maßnahmen zum Schutz und Erhalt der Avifauna zu beachten:

- Von einer Rodung von Bäumen und Gehölzen ist während der Brutzeit (01. März - 30. Sept.) aus artenschutzrechtlichen Gründen abzusehen. Sofern Rodungen in diesem Zeitraum notwendig

werden, sind die betroffenen Bereiche zeitnah vor Beginn der Maßnahme durch einen Fachgutachter auf aktuelle Brutvorkommen zu kontrollieren.

- Zur Verhinderung von Vogelschlag an spiegelnden Gebäudefronten sind gemäß § 37 Abs. 3 HeNatG großflächige Glasfassaden zu vermeiden. Dort wo sie unvermeidbar sind, ist die Durchsichtigkeit durch Verwendung transluzenter Materialien oder flächiges Aufbringen von Markierungen (Punktraster, Streifen) so zu reduzieren, dass ein Vogelschlag vermieden wird. Zur Verringerung der Spiegelwirkung sollte eine Verglasung mit Außenreflexionsgrad von maximal 15 % verwendet werden.

Erhebliche anlagen- und betriebsbedingte Auswirkungen sind nicht zu erwarten. Da zudem viele der potentiell vorkommenden Vogelarten als verhältnismäßig stresstolerant gelten und der Störungspegel auch jetzt schon als so erheblich anzusehen ist, dürften bereits Gewöhnungseffekte wirken.

2.2.2 Tabellarische Prüfung von Nahrungsgästen mit ungünstigem Erhaltungszustand bzw. streng geschützten Arten (BArtSchV)

Nachfolgend ist die Prüfung von Verbotstatbeständen, Vermeidung von Beeinträchtigungen für Nahrungsgäste mit ungünstigem bis unzureichendem bzw. schlechtem Erhaltungszustand (Vogelampel: gelb, rot) und streng geschützten Arten (BArtSchV) in tabellarischer Form dargestellt (Tab. 7).

Tab. 7: Prüfung der potentiellen Betroffenheit von Nahrungsgästen mit ungünstigem bis schlechtem Erhaltungszustand (Vogelampel: gelb, rot), streng geschützten Arten und Arten des Anhangs I der EU-Vogelschutzrichtlinie.

Trivialname	Art	EU-VSRL	§ 44 Abs.1 (1) BNatSchG „Fangen, Töten, Verletzen“	§ 44 Abs.1 (2) BNatSchG „Erhebliche Störung“	BNatSchG „Zerst. v. Fortpflanzungs- und Ruhestätten“	Erläuterung zur Betroffenheit	Vermeidungs- bzw. Kompensationsmaßnahmen
Elster	<i>Pica pica</i>	-	§ nein	nein	nein	lose Habitatbindung; unerheblich.	-
Mäusebussard	<i>Buteo buteo</i>	-	§§ nein	nein	nein	lose Habitatbindung; unerheblich.	-
Stieglitz	<i>Carduelis carduelis</i>	-	§ nein	nein	nein	lose Habitatbindung; unerheblich.	-
Turmfalke	<i>Falco tinnunculus</i>	-	§§ nein	nein	nein	lose Habitatbindung; unerheblich.	-
Weißstorch	<i>Ciconia ciconia</i>	I	§§ nein	nein	nein	lose Habitatbindung; unerheblich.	-

I = Art des Anhangs I der EU-Vogelschutzrichtlinie Z = Gefährdete Zugvogelart nach Art. 4.2 der Vogelschutzrichtlinie
N = Nahrungsgast pN = potentieller Nahrungsgast

Auswirkungen auf Ruhe- und Fortpflanzungsstätten sind jeweils nicht zu erwarten. Durch die Nutzung des Planbereichs wird ein Teilaspekt des Nahrungshabitats der vorkommenden Vogelarten berührt. Nachhaltige Beeinträchtigungen für die Arten können aber aufgrund des ausreichenden Angebots von adäquaten Alternativen in der Umgebung und der nur losen Bindung an den Planungsraum ausgeschlossen werden (vgl. Kap. 2.1.3.3). Bau-, anlage- und betriebsbedingte Auswirkungen sind für die nachgewiesenen Nahrungsgäste nicht zu erwarten.

2.2.3 Art für Art-Prüfung

Aus Gründen der Übersichtlichkeit erfolgt in diesem Abschnitt eine Zusammenfassung der Ergebnisse der Prüfungen. Hierfür wird eine tabellarische Form gewählt (Tab. 8). Die Tabelle stellt die Resultate der einzelnen Prüfschritte, das resultierende Ergebnis zur Notwendigkeit einer Ausnahmeregelung, eine kurze Erläuterung zur Betroffenheit sowie mögliche Vermeidungsmaßnahmen und vorgezogene Ausgleichsmaßnahmen dar. Ausführliche Angaben und Begründungen enthalten die Prüfbögen im Anhang (Kap. 4).

Tab. 8: Prüfung der potentiellen Betroffenheit von Nahrungsgästen mit ungünstigem bis unzureichendem bzw. schlechtem Erhaltungszustand (Vogelampel: gelb, rot) und streng geschützten Arten (BArtSchV).

Trivialname	Art	Fortpflanzungs- oder Ruhestätte	§ 44 Abs.1 (1) BNatSchG	§ 44 Abs.1 (2) BNatSchG	§ 44 Abs. 1 (3) BNatSchG	Ausnahme-genehmigung nach § 45 Abs. 7 BNatSchG erforderlich?
			„Fangen, Töten, Verletzen“	„Erhebliche Störung“	„Zerst. v. Fortpflanzungs- und Ruhestätten“	
Goldammer	<i>Emberiza citrinella</i>	Zwei Reviere außerhalb des Planbereichs	nein	nein	nein	nein
Star	<i>Sturnus vulgaris</i>	Ein Revier außerhalb des Planbereichs	nein	nein	nein	nein
Stieglitz	<i>Carduelis carduelis</i>	Ein Revier außerhalb des Planbereichs	nein	nein	nein	nein

Vögel

Goldammer, Star, Stieglitz

Die Reviere von Goldammer, Star und Stieglitz befinden sich außerhalb des aktuellen Geltungsbereichs. Diese werden durch die Planungen weder direkt noch indirekt betroffen. Dementsprechend sind artenschutzrechtliche Konflikte nicht möglich.

Das Eintreten der Verbotstatbestände nach § 44 Abs. 1 Nr. 1 BNatSchG (Verletzung und Tötung), § 44 Abs. 1 Nr. 2 BNatSchG (Erhebliche Störung) und § 44 Abs. 1 Nr. 3 BNatSchG (Zerstören von Fortpflanzungs- und Ruhestätten) kann ausgeschlossen werden.

Aus fachgutachterlicher Sicht stehen der Planung unter Berücksichtigung der vorgeschlagenen Maßnahmen keine artenschutzrechtlichen Konflikte entgegen.

Unter Berücksichtigung aller oben genannten Maßnahmen besteht kein Erfordernis der Zulassung einer Ausnahme nach § 45 Abs. 7 BNatSchG.

2.3 Stufe III: Ausnahmeverfahren

Da durch das Vorhaben gegen keines der Verbote des § 44 Abs. 1 BNatSchG verstoßen wird, kann die Durchführung eines Ausnahmeverfahrens inklusive der Klärung der dafür nötigen Voraussetzungen entfallen.

2.4 Fazit

Die Gemeinde Walluf beabsichtigt, das vorhandene Gewerbegebiet Kressboden entlang der Martinsthaler Straße in der Ortslage Niederwalluf in nordöstliche Richtung bis zur Stadtgrenze Wiesbaden zu erweitern. Hierzu wurde bereits im Jahr 2018 eine städtebauliche Rahmenplanung erstellt, und gemeinsam mit dem Entwurf des Bebauungsplans „Gewerbegebiet Kressboden Erweiterung“ frühzeitig beteiligt. Für eine erste Teilfläche zwischen dem Gewerbegebiet und der B42 hat die Gemeinde Walluf im November 2019 den Bebauungsplan „Gewerbegebiet Kressboden – Erweiterung“ aufgestellt. Nach der Erschließung und Vermarktung der Baugrundstücke in diesem Plangebiet hat die Gemeindevertretung der Gemeinde Walluf nunmehr den Beschluss zur Aufstellung eines Bebauungsplanes für den östlich anschließenden Teil der Rahmenplanung gefasst.

Das vorliegende Gutachten verfolgt die in diesem Zusammenhang geforderte Überprüfung, ob durch die geplante Nutzung artenschutzrechtlich besonders zu prüfende Arten betroffen sind. Gegebenenfalls ist sicherzustellen, dass durch geeignete Maßnahmen keine Verbotstatbestände gemäß § 44 BNatSchG eintreten.

Insgesamt sind durch die Planungen Konflikte auf die Tierwelt anzunehmen. Aufgrund der räumlichen Lage und der Habitatausstattung konnten in einer Vorprüfung Vögel und Reptilien als potentiell betroffene und artenschutzrechtlich relevante Artengruppen identifiziert werden. Infolgedessen ergibt sich das Erfordernis der Betrachtung der artenschutzrechtlichen Belange gemäß Bundesnaturschutzgesetz (BNatSchG).

Aus der Analyse sind als artenschutzrechtlich besonders zu prüfende Vogelarten **Goldammer**, **Stieglitz** und **Star** hervorgegangen. Dementsprechend sind artenschutzrechtliche Konflikte möglich.

Reptilien wurden nicht nachgewiesen und aufgrund der fehlenden Nachweise in der Artenschutzrechtlichen Betrachtung nicht weiter berücksichtigt.

Artenschutzrechtlich besonders zu prüfende Arten ohne Konfliktpotential

Goldammer, Star, Stieglitz

Die Reviere von Goldammer, Star und Stieglitz befinden sich außerhalb des aktuellen Geltungsbereichs. Diese werden durch die Planungen weder direkt noch indirekt betroffen. Dementsprechend sind artenschutzrechtliche Konflikte nicht möglich.

Das Eintreten der Verbotstatbestände nach § 44 Abs. 1 Nr. 1 BNatSchG (Verletzung und Tötung), § 44 Abs. 1 Nr. 2 BNatSchG (Erhebliche Störung) und § 44 Abs. 1 Nr. 3 BNatSchG (Zerstören von Fortpflanzungs- und Ruhestätten) kann ausgeschlossen werden.

Allgemeine Maßnahmen für Vögel mit günstigem Erhaltungszustand und Allgemeine Störungen

Das Eintreten der Verbotstatbestände nach § 44 Abs. 1 Nr. 1 BNatSchG (Verletzung und Tötung) kann für die betroffenen Arten nach der Prüfung bei Berücksichtigung von Vermeidungsmaßnahmen ausgeschlossen werden. Zur Vermeidung der möglichen Tötung und Verletzung von Individuen sind generell folgende Maßnahmen zum Schutz und Erhalt der Avifauna zu beachten:

- Von einer Rodung von Bäumen und Gehölzen ist während der Brutzeit (01. März - 30. Sept.) aus artenschutzrechtlichen Gründen abzusehen. Sofern Rodungen in diesem Zeitraum notwendig werden, sind die betroffenen Bereiche zeitnah vor Beginn der Maßnahme durch einen Fachgutachter auf aktuelle Brutvorkommen zu kontrollieren.
- Zur Verhinderung von Vogelschlag an spiegelnden Gebäudefronten sind gemäß § 37 Abs. 3 HeNatG großflächige Glasfassaden zu vermeiden. Dort wo sie unvermeidbar sind, ist die Durchsichtigkeit durch Verwendung transluzenter Materialien oder flächiges Aufbringen von Markierungen (Punktraster, Streifen) so zu reduzieren, dass ein Vogelschlag vermieden wird. Zur Verringerung der Spiegelwirkung sollte eine Verglasung mit Außenreflexionsgrad von maximal 15 % verwendet werden.

Erhebliche bau-, anlage- und betriebsbedingte Auswirkungen sind nicht zu erwarten. Viele der gefundenen Vogelarten gelten als verhältnismäßig stresstolerant. Im Planungsraum kann es während der Bauzeit durch Lärmemissionen sowie sonstige Störungen zu vorübergehenden Beeinträchtigungen der Fauna kommen. Die bauzeitliche Verdrängung der Fauna durch die temporäre Inanspruchnahme klingt nach Abschluss der Baumaßnahme ab. Nachhaltige Beeinträchtigungen sind aufgrund der Verfügbarkeit von Alternativhabitaten in der Umgebung nicht zu erwarten.

Artenschutzrechtlich besonders zu prüfende Nahrungsgäste

Der Planungsraum und dessen Umfeld stellt für Elster, Mäusebussard, Stieglitz, Star, Turmfalke und Weißstorch ein regelmäßig frequentiertes Jagd- und Nahrungsrevier dar. Durch die aktuelle Nutzung finden die Nahrungsgäste insgesamt gute Bedingungen mit einem angemessenen Angebot an Beutetieren. Es kann jedoch davon ausgegangen werden, dass die festgestellten Arten nur eine lose Bindung an den Planungsraum aufweisen und ggf. auf Alternativflächen in der Umgebung ausweichen. Entsprechend geeignete Strukturen kommen im Umfeld des Planungsraums noch regelmäßig vor. Es ist mit keiner Beeinträchtigung der Arten zu rechnen, die eine erhebliche Verschlechterung des Erhaltungszustands der jeweiligen lokalen Populationen bedingen könnte. Lärmemissionen sowie sonstige Störungen während der Bauzeiten führen meist zu vorübergehenden Beeinträchtigungen der Fauna. Die bauzeitliche Verdrängung ist somit in der Regel nur temporär und klingt nach Abschluss der Baumaßnahme ab.

Aus fachgutachterlicher Sicht stehen der Planung unter Berücksichtigung der vorgeschlagenen Maßnahmen keine artenschutzrechtlichen Konflikte entgegen.

Unter Berücksichtigung aller oben genannten Maßnahmen besteht kein Erfordernis der Zulassung einer Ausnahme nach § 45 Abs. 7 BNatSchG.

3 Literatur

- AGAR & FENA (2010): Rote Liste der Amphibien und Reptilien Hessens (Reptilia et Amphibia), 6. Fassung, Stand 1.11.2010. - Hessisches Ministerium für Umwelt, Energie, Landwirtschaft und Verbraucherschutz (Hrsg.), Arbeitsgemeinschaft Amphibien- und Reptilienschutz in Hessen e. V. und Hessen-Forst Servicestelle Forsteinrichtung und Naturschutz, Fachbereich Naturschutz (Bearb.); Wiesbaden, 84 S.
- BARTSCHV (2005): Verordnung zum Schutz wild lebender Tier- und Pflanzenarten. Zuletzt geändert durch Art. 10 G v. 21.1.2013 I 95.
- BFN (2019): Ergebnisse nationaler FFH-Bericht 2019, Erhaltungszustand der Arten, Vergleich Hessen – Deutschland. Stand 23.10.2019.
- BNATSCHG (2021): Gesetz über Naturschutz und Landschaftspflege vom 29.07.2009; BGBl I I S. 2542; Geltung ab 01.03.2010 FNA: 791-9; 7 Wirtschaftsrecht 79 Forstwirtschaft, Naturschutz, Jagdwesen und Fischerei 791 Naturschutz. Stand: zuletzt geändert durch Artikel 1 des Gesetzes vom 18.08.2021 BGBl I I S. 3908.
- HENATG (2023): Hessisches Gesetz zum Schutz der Natur und zur Pflege der Landschaft vom 25.05.2023; Nr. 18 – Gesetz- und Verordnungsblatt für das Land Hessen – 7. Juni 2023.
- HESSISCHES MINISTERIUM FÜR UMWELT, KLIMASCHUTZ, LANDWIRTSCHAFT UND VERBRAUCHERSCHUTZ (HMuKLV) (2015): Leitfaden für die artenschutzrechtliche Prüfung in Hessen. Umgang mit den Arten des Anhangs IV der FFH-RL und den europäischen Vogelarten in Planungs- und Zulassungsverfahren. 3. Fassung (Dezember 2015).
- HÜPPOP, O., BAUER, H.G., HAUPT, H., RYSLAVY, T., SÜDBECK, P., WAHL, J. (2013): Rote Liste wandernder Vogelarten Deutschlands, 1. Fassung, 31 Dezember 2012. In Berichte zum Vogelschutz 49/50, S. 23-83.
- JIN, H, JIN, S., CHEN, L., CEN, S., YUAN, K. (2015): Research on the lighting performance of LED streetlights with different color temperatures. IEEE Photonics Journal 7 (6): 1-9. DOI: <https://doi.org/10.1109/JPHOT.2015.2497578>.
- KREUZIGER, J., KORN, M., STÜBING, S., EICHLER, L., GEORGIEV, K., WICHMANN, L. & THORN, S. (2023): Rote Liste der bestandsgefährdeten Brutvogelarten Hessens, 11. Fassung, Stand Dezember 2021. – Hessische Gesellschaft für Ornithologie und Naturschutz & Staatliche Vogelschutzwarte Hessen, Echzell, Gießen.
- RAT DER EUROPÄISCHEN GEMEINSCHAFT: Richtlinie 92/43 EWG des Rates zur Erhaltung der natürlichen Lebensräume sowie der wild lebenden Tiere und Pflanzen (Flora-Fauna-Habitat-Richtlinie FFH-RL) vom 21. Mai 1992 (ABl. L 206 vom 22.7.1992, S. 7).
- RYSLAVY, T., H.-G. BAUER, B. GERLACH, O. HÜPPOP, J. STAHLER, P. SÜDBECK & C. SUDFELDT (2020): Rote Liste der Brutvögel Deutschlands. 6. Fassung Stand 30. September 2020. Berichte zum Vogelschutz 57.
- SCHROER, S. WEIß, N., GRUBISIC, M., MANFRIN, A., VAN GRUNSEN, R. STORMS, M., BERGER, A., VOIGT, C., KLENKE, R., HÖLKER, F. (2019): Analyse der Auswirkungen künstlichen Lichts auf die Biodiversität. Naturschutz und Biologische Vielfalt. Heft 168, BfN, Bonn Bad Godesberg. 200 S.
- TRAUTNER, J. (2020): Artenschutz. Rechtliche Pflichten, fachliche Konzepte, Umsetzung in der Praxis. Eugen Ulmer KG, Stuttgart.

4 Anhang

Allgemeine Angaben zur Art					
1. Durch das Vorhaben betroffene Art					
Goldammer (<i>Emberiza citrinella</i>)					
2. Schutzstatus, Gefährdungsstufe (Rote Listen)		3. Erhaltungszustand (Ampel-Schema)			
<input type="checkbox"/>	FFH-RL- Anh. IV - Art		unbekannt	günstig	ungünstig- unzureichend
<input checked="" type="checkbox"/>	Europäische Vogelart				ungünstig- schlecht
..*..	RL Deutschland	EU:	<input checked="" type="checkbox"/>	<input type="checkbox"/>	<input type="checkbox"/>
..V..	RL Hessen	Deutschland:	<input checked="" type="checkbox"/>	<input type="checkbox"/>	<input type="checkbox"/>
..-..	ggf. RL regional	Hessen:	<input type="checkbox"/>	<input type="checkbox"/>	<input checked="" type="checkbox"/>
4. Charakterisierung der betroffenen Art					
4.1 Lebensraumansprüche und Verhaltensweisen					
Allgemeines					
Familie der Ammern (Emberizidae), darunter häufigste Art in Europa und einer der charakteristischen Brutvögel der Feldmark. Im Herbst Gruppenbildung, während der Brutzeit dagegen ist die Goldammer streng territorial.					
Lebensraum					
Offene Kulturlandschaft mit Feldgehölzen, Hecken und Büschen. Im Winter ziehen sie in großen gemischten Trupps umher und suchen auf Feldern nach verbliebenen Samen.					
Wanderverhalten					
Typ	Standvogel und Teilzieher, Kurzstreckenzieher				
Überwinterungsgebiet	Spanien, Italien, Balkanländer, Türkei und Norden Israels				
Abzug	Ende August bis September				
Ankunft	Mitte Februar bis Mitte März, spätestens Ende April				
Info	Außerhalb der Brutzeit bilden sich mitunter größere Trupps, die sich an günstigen Nahrungsplätzen am Rand von Dörfern einfinden				
Nahrung					
Feine Sämereien, milchreife Getreidekörner sowie viele Insekten und Spinnen.					
Fortpflanzung					
Typ	Boden- und Freibrüter				
Balz	Februar bis August	Brutzeit	April bis August		
Brutdauer	11-14 Tage	Bruten/Jahr	2-3		
Info	Einzelbrüter, saisonale Monogamie. Nest am Boden unter Gras- oder Krautvegetation, am Rand von Hecken, an Böschungen oder unter Büschen				
4.2 Verbreitung					
Europa: Skandinavien bis Nordspanien, Süditalien, Griechenland und Ukraine; in östlicher Richtung von Irland bis nach Asien. IUCN: Least Concern.					
Angaben zur Art in der kontinentalen Region Europas: Keine Daten verfügbar					
Angaben zur Art in der kontinentalen Region Deutschlands: Keine Daten verfügbar					
Angaben zur Art im Gebiet (Hessen): Brutpaarbestand 194.000 - 230.000. Trotz des großen Verbreitungsgebiets ist ein Bestandsrückgang zu verzeichnen.					
Zukunftsaussichten: <input checked="" type="checkbox"/> günstig <input type="checkbox"/> ungünstig bis unzureichend <input type="checkbox"/> ungünstig bis schlecht					

Vorhabenbezogene Angaben**5. Vorkommen der Art im Untersuchungsraum**

nachgewiesen



sehr wahrscheinlich anzunehmen

Es konnte das Vorkommen der Goldammer mit zwei Revieren außerhalb des Geltungsbereichs festgestellt werden. Durch die Planungen wird der Revierraum nicht betroffen (vgl. Kap. 2.1.3.2 Ergebnis).

6. Prognose und Bewertung der Tatbestände nach § 44 BNatSchG**6.1 Entnahme, Beschädigung, Zerstörung von Fortpflanzungs- oder Ruhestätten (§ 44 Abs. 1 Nr. 3 BNatSchG)****a) Können Fortpflanzungs- oder Ruhestätten aus der Natur entnommen, beschädigt oder zerstört werden?**

(Vermeidungsmaßnahmen zunächst unberücksichtigt)



ja



nein

Es können keine Fortpflanzungs- und Ruhestätten der Art beschädigt oder zerstört werden.

b) Sind Vermeidungsmaßnahmen möglich?

ja



nein

-

c) Wird die ökologische Funktion im räumlichen Zusammenhang ohne vorgezogene Ausgleichs-Maßnahmen (CEF) gewahrt? (§ 44 Abs. 5 Satz 2 BNatSchG)

ja



nein

-

d) Wenn Nein - kann die ökologische Funktion durch vorgezogene Ausgleichs-Maßnahmen (CEF) gewährleistet werden?

ja



nein

-

Der Verbotstatbestand „Entnahme, Beschädigung, Zerstörung von Fortpflanzungs- oder Ruhestätten“ tritt ein.



ja



nein

6.2 Fang, Verletzung, Tötung wild lebender Tiere (§ 44 Abs.1 Nr.1 BNatSchG)**a) Können Tiere gefangen, verletzt oder getötet werden?**

(Vermeidungsmaßnahmen zunächst unberücksichtigt)



ja



nein

Im Untersuchungsgebiet konnte eine Ruhe- und Fortpflanzungsstätte der Art nachgewiesen werden. Diese liegt jedoch außerhalb des aktuellen Geltungsbereichs. Somit betreffen die geplanten Baumaßnahmen keine Ruhe- und Fortpflanzungsstätte der Art und eine Verletzung /Tötung von Individuen (z.B. durch Beschädigung von Gelegen) ist nicht möglich.

Ein weiteres Risiko Tiere zu fangen, töten oder zu verletzen besteht nicht.

b) Sind Vermeidungsmaßnahmen möglich?

ja



nein

-

c) Verbleibt unter Berücksichtigung der Vermeidungsmaßnahmen ein signifikant erhöhtes Verletzungs- oder Tötungsrisiko? (Wenn JA - Verbotsauslösung!)

ja



nein

-

Der Verbotstatbestand „Fangen, Töten, Verletzen“ tritt ein.



ja



nein

6.3 Störungstatbestand (§ 44 Abs. 1 Nr. 2 BNatSchG)**a) Können wild lebende Tiere während der Fortpflanzungs-, Aufzucht-, Mauser-, Überwinterungs- und Wanderungszeiten erheblich gestört werden?**

ja



nein

Mit erheblichen Störungen ist nicht zu rechnen.

Anlage- und betriebsbedingt werden keine Reviere erheblich gestört werden.

b) <u>Sind Vermeidungsmaßnahmen möglich?</u>	<input type="checkbox"/> ja	<input type="checkbox"/> nein
-		
c) <u>Wird eine erhebliche Störung durch Maßnahmen vollständig vermieden?</u>	<input type="checkbox"/> ja	<input type="checkbox"/> nein
-		
Der Verbotstatbestand „erhebliche Störung“ tritt ein.	<input type="checkbox"/> ja	<input checked="" type="checkbox"/> nein
Ausnahmegenehmigung nach § 45 Abs. 7 BNatSchG erforderlich?		
Tritt einer der Verbotstatbestände des § 44 Abs. 1 Nr. 1- 4 BNatSchG ein? (Unter Berücksichtigung der Wirkungsprognose und der vorgesehenen Maßnahmen)	<input type="checkbox"/> ja	<input checked="" type="checkbox"/> nein
Wenn NEIN – Prüfung abgeschlossen		
Wenn JA – Ausnahme gem. § 45 Abs. 7 BNatSchG, ggf. i. V. mit Art. 16 FFH- RL erforderlich!		
7. Zusammenfassung		
<u>Folgende fachlich geeignete und zumutbare Maßnahmen sind in den Planunterlagen dargestellt und berücksichtigt worden:</u>		
<input type="checkbox"/>	Vermeidungsmaßnahmen	
<input type="checkbox"/>	CEF-Maßnahmen zur Funktionssicherung im räumlichen Zusammenhang	
<input type="checkbox"/>	FCS-Maßnahmen zur Sicherung des derzeitigen Erhaltungszustandes der Population über den örtlichen Funktionsraum hinaus	
<input type="checkbox"/>	Gegebenenfalls erforderliche/s Funktionskontrolle/Monitoring und/oder Risikomanagement für die oben dargestellten Maßnahmen werden in den Planunterlagen verbindlich festgelegt	
<u>Unter Berücksichtigung der Wirkungsprognose und der vorgesehenen Maßnahmen</u>		
<input checked="" type="checkbox"/>	tritt kein Verbotstatbestand des § 44 Abs. 1 Nr. 1- 4 ein, so dass <u>keine Ausnahme</u> gem. § 45 Abs. 7 BNatSchG, ggf. in Verbindung mit Art. 16 FFH-RL <u>erforderlich</u> ist	
<input type="checkbox"/>	<u>liegen die Ausnahmevoraussetzungen vor</u> gem. § 45 Abs. 7 BNatSchG ggf. in Verbindung mit Art. 16 Abs. 1 FFH-RL	
<input type="checkbox"/>	sind die <u>Ausnahmevoraussetzungen</u> des § 45 Abs. 7 BNatSchG in Verbindung mit Art. 16 Abs. 1 FFH-RL <u>nicht erfüllt!</u>	

Allgemeine Angaben zur Art																															
1. Durch das Vorhaben betroffene Art																															
Star (<i>Sturnus vulgaris</i>)																															
2. Schutzstatus, Gefährdungsstufe (Rote Listen)		3. Erhaltungszustand (Ampel-Schema)																													
<input type="checkbox"/>	FFH-RL- Anh. IV - Art		unbekannt	günstig	ungünstig-unzureichend																										
<input checked="" type="checkbox"/>	Europäische Vogelart				ungünstig-schlecht																										
..3..	RL Deutschland	EU:	<input checked="" type="checkbox"/>	<input type="checkbox"/>	<input type="checkbox"/>																										
..V..	RL Hessen	Deutschland:	<input checked="" type="checkbox"/>	<input type="checkbox"/>	<input type="checkbox"/>																										
...-	ggf. RL regional	Hessen:	<input type="checkbox"/>	<input type="checkbox"/>	<input checked="" type="checkbox"/>																										
4. Charakterisierung der betroffenen Art																															
4.1 Lebensraumansprüche und Verhaltensweisen																															
<p>Allgemeines Der Star ist der in Eurasien am weitesten verbreitete und häufigste Vertreter der Familie der Stare (<i>Sturnidae</i>). In Europa ist er flächendeckend verbreitet.</p> <p>Lebensraum Auenwälder, lockere Weidenbestände in Röhrichten. Vorzugsweise Randlagen von Wäldern und Forsten teilweise im Inneren von Büschen und Wäldern mit Ausnahme von Fichten. Vor allem in Altholzinseln, in der Kulturlandschaft Streuobstwiesen, Feldgehölze, Alleen an Feld- und Grünlandflächen. Besiedelt alle Stadthabitate.</p> <p>Wanderverhalten</p> <table border="1"> <tr> <td>Typ</td> <td>Teilzieher, Kurzstreckenzieher</td> </tr> <tr> <td>Überwinterungsgebiet</td> <td>Südeuropa, Nordafrika</td> </tr> <tr> <td>Abzug</td> <td>Anfang September bis Ende November</td> </tr> <tr> <td>Ankunft</td> <td>Januar bis Mitte April</td> </tr> <tr> <td>Info</td> <td>Hauptdurchzug im März. Feste Revierbesetzung mit Bezug einer Höhle ca. 4-6 Wochen nach Ankunft</td> </tr> </table> <p>Nahrung Nahrungssuche überwiegend am Boden durch Ablesen von wirbellosen Tieren aller Art.</p> <p>Fortpflanzung</p> <table border="1"> <tr> <td>Typ</td> <td colspan="3">Höhlenbrüter</td> </tr> <tr> <td>Balz</td> <td>Februar bis März</td> <td>Brutzeit</td> <td>April bis Juni</td> </tr> <tr> <td>Brutdauer</td> <td>11-13 Tage</td> <td>Bruten/Jahr</td> <td>1-2</td> </tr> <tr> <td>Info</td> <td colspan="3">Bei Standvögeln Revierverhalten und Paarbildung schon in den Wintermonaten. Hauptschlupf-termin Anfang Mai</td> </tr> </table>						Typ	Teilzieher, Kurzstreckenzieher	Überwinterungsgebiet	Südeuropa, Nordafrika	Abzug	Anfang September bis Ende November	Ankunft	Januar bis Mitte April	Info	Hauptdurchzug im März. Feste Revierbesetzung mit Bezug einer Höhle ca. 4-6 Wochen nach Ankunft	Typ	Höhlenbrüter			Balz	Februar bis März	Brutzeit	April bis Juni	Brutdauer	11-13 Tage	Bruten/Jahr	1-2	Info	Bei Standvögeln Revierverhalten und Paarbildung schon in den Wintermonaten. Hauptschlupf-termin Anfang Mai		
Typ	Teilzieher, Kurzstreckenzieher																														
Überwinterungsgebiet	Südeuropa, Nordafrika																														
Abzug	Anfang September bis Ende November																														
Ankunft	Januar bis Mitte April																														
Info	Hauptdurchzug im März. Feste Revierbesetzung mit Bezug einer Höhle ca. 4-6 Wochen nach Ankunft																														
Typ	Höhlenbrüter																														
Balz	Februar bis März	Brutzeit	April bis Juni																												
Brutdauer	11-13 Tage	Bruten/Jahr	1-2																												
Info	Bei Standvögeln Revierverhalten und Paarbildung schon in den Wintermonaten. Hauptschlupf-termin Anfang Mai																														
4.2 Verbreitung																															
Europa: Flächendeckend verbreitet. IUCN: Least Concern																															
Angaben zur Art in der kontinentalen Region Europas: 28 – 52 Mio. Brutpaare in Europa																															
Angaben zur Art in der kontinentalen Region Deutschlands: keine Daten verfügbar																															
Angaben zur Art im Gebiet (Hessen): Brutpaarbestand > 6000																															
Zukunftsaussichten: <input type="checkbox"/> günstig <input checked="" type="checkbox"/> ungünstig bis unzureichend <input type="checkbox"/> ungünstig bis schlecht																															
Vorhabenbezogene Angaben																															
5. Vorkommen der Art im Untersuchungsraum																															
<input checked="" type="checkbox"/> nachgewiesen <input type="checkbox"/> sehr wahrscheinlich anzunehmen																															
Es konnte das Vorkommen des Stars mit einem Revier außerhalb des Geltungsbereichs festgestellt werden. Durch																															

die Planungen wird der Revierraum nicht betroffen (vgl. Kap. 2.1.3.2 Ergebnis).	
6. Prognose und Bewertung der Tatbestände nach § 44 BNatSchG	
6.1 Entnahme, Beschädigung, Zerstörung von Fortpflanzungs- oder Ruhestätten (§ 44 Abs. 1 Nr. 3 BNatSchG)	
a) Können Fortpflanzungs- oder Ruhestätten aus der Natur entnommen, beschädigt oder zerstört werden?	
(Vermeidungsmaßnahmen zunächst unberücksichtigt)	<input type="checkbox"/> ja <input checked="" type="checkbox"/> nein
Es können keine Fortpflanzungs- und Ruhestätten der Art beschädigt oder zerstört werden.	
b) Sind Vermeidungsmaßnahmen möglich?	
	<input type="checkbox"/> ja <input type="checkbox"/> nein
-	
c) Wird die ökologische Funktion im räumlichen Zusammenhang ohne vorgezogene Ausgleichs-Maßnahmen (CEF) gewahrt? (§ 44 Abs. 5 Satz 2 BNatSchG)	
	<input type="checkbox"/> ja <input type="checkbox"/> nein
-	
d) Wenn Nein - kann die ökologische Funktion durch vorgezogene Ausgleichs-Maßnahmen (CEF) gewährleistet werden?	
	<input type="checkbox"/> ja <input type="checkbox"/> nein
-	
Der Verbotstatbestand „Entnahme, Beschädigung, Zerstörung von Fortpflanzungs- oder Ruhestätten“ tritt ein.	
	<input type="checkbox"/> ja <input checked="" type="checkbox"/> nein
6.2 Fang, Verletzung, Tötung wild lebender Tiere (§ 44 Abs.1 Nr.1 BNatSchG)	
a) Können Tiere gefangen, verletzt oder getötet werden?	
(Vermeidungsmaßnahmen zunächst unberücksichtigt)	<input type="checkbox"/> ja <input checked="" type="checkbox"/> nein
Im Untersuchungsgebiet konnte eine Ruhe- und Fortpflanzungsstätte der Art nachgewiesen werden. Diese liegt jedoch außerhalb des aktuellen Geltungsbereichs. Somit betreffen die geplanten Baumaßnahmen keine Ruhe- und Fortpflanzungsstätte der Art und eine Verletzung /Tötung von Individuen (z.B. durch Beschädigung von Gelegen) ist nicht möglich.	
Ein weiteres Risiko Tiere zu fangen, töten oder zu verletzen besteht nicht.	
b) Sind Vermeidungsmaßnahmen möglich?	
	<input type="checkbox"/> ja <input type="checkbox"/> nein
-	
c) Verbleibt unter Berücksichtigung der Vermeidungsmaßnahmen ein signifikant erhöhtes Verletzungs- oder Tötungsrisiko? (Wenn JA - Verbotsauslösung!)	
	<input type="checkbox"/> ja <input type="checkbox"/> nein
-	
Der Verbotstatbestand „Fangen, Töten, Verletzen“ tritt ein.	
	<input type="checkbox"/> ja <input checked="" type="checkbox"/> nein
6.3 Störungstatbestand (§ 44 Abs. 1 Nr. 2 BNatSchG)	
a) Können wild lebende Tiere während der Fortpflanzungs-, Aufzucht-, Mauser-, Überwinterungs- und Wanderungszeiten erheblich gestört werden?	
	<input type="checkbox"/> ja <input checked="" type="checkbox"/> nein
Mit erheblichen Störungen ist nicht zu rechnen.	
Anlage- und betriebsbedingt werden keine Reviere erheblich gestört werden.	
b) Sind Vermeidungsmaßnahmen möglich?	
	<input type="checkbox"/> ja <input type="checkbox"/> nein
-	
c) Wird eine erhebliche Störung durch Maßnahmen vollständig vermieden?	
	<input type="checkbox"/> ja <input type="checkbox"/> nein
-	

Der Verbotstatbestand „erhebliche Störung“ tritt ein.	<input type="checkbox"/> ja <input checked="" type="checkbox"/> nein
Ausnahmegenehmigung nach § 45 Abs. 7 BNatSchG erforderlich?	
Tritt einer der Verbotstatbestände des § 44 Abs. 1 Nr. 1- 4 BNatSchG ein? (Unter Berücksichtigung der Wirkungsprognose und der vorgesehenen Maßnahmen)	<input type="checkbox"/> ja <input checked="" type="checkbox"/> nein
Wenn NEIN – Prüfung abgeschlossen	
Wenn JA – Ausnahme gem. § 45 Abs.7 BNatSchG, ggf. i. V. mit Art. 16 FFH- RL erforderlich!	
7. Zusammenfassung <u>Folgende fachlich geeignete und zumutbare Maßnahmen sind in den Planunterlagen dargestellt und berücksichtigt worden:</u> <div style="margin-left: 20px;"><input type="checkbox"/> Vermeidungsmaßnahmen <input type="checkbox"/> CEF-Maßnahmen zur Funktionssicherung im räumlichen Zusammenhang <input type="checkbox"/> FCS-Maßnahmen zur Sicherung des derzeitigen Erhaltungszustandes der Population über den örtlichen Funktionsraum hinaus <input type="checkbox"/> Gegebenenfalls erforderliche/s Funktionskontrolle/Monitoring und/oder Risikomanagement für die oben dargestellten Maßnahmen werden in den Planunterlagen verbindlich festgelegt</div> <u>Unter Berücksichtigung der Wirkungsprognose und der vorgesehenen Maßnahmen</u> <div style="margin-left: 20px;"><input checked="" type="checkbox"/> tritt kein Verbotstatbestand des § 44 Abs. 1 Nr. 1- 4 ein, so dass <u>keine Ausnahme</u> gem. § 45 Abs. 7 BNatSchG, ggf. in Verbindung mit Art. 16 FFH-RL <u>erforderlich</u> ist <input type="checkbox"/> <u>liegen die Ausnahmevoraussetzungen vor</u> gem. § 45 Abs. 7 BNatSchG ggf. in Verbindung mit Art. 16 Abs. 1 FFH-RL <input type="checkbox"/> sind die <u>Ausnahmevoraussetzungen</u> des § 45 Abs. 7 BNatSchG in Verbindung mit Art. 16 Abs. 1 FFH-RL <u>nicht erfüllt!</u></div>	

Allgemeine Angaben zur Art					
1. Durch das Vorhaben betroffene Art					
Stieglitz (<i>Carduelis carduelis</i>)					
2. Schutzstatus, Gefährdungsstufe (Rote Listen)		3. Erhaltungszustand (Ampel-Schema)			
<input type="checkbox"/>	FFH-RL- Anh. IV - Art		unbekannt	günstig	ungünstig- unzureichend
<input checked="" type="checkbox"/>	Europäische Vogelart				ungünstig- schlecht
..*..	RL Deutschland	EU:	<input checked="" type="checkbox"/>	<input type="checkbox"/>	<input type="checkbox"/>
..3..	RL Hessen	Deutschland:	<input checked="" type="checkbox"/>	<input type="checkbox"/>	<input type="checkbox"/>
..-..	ggf. RL regional	Hessen:	<input type="checkbox"/>	<input type="checkbox"/>	<input checked="" type="checkbox"/>
4. Charakterisierung der betroffenen Art					
4.1 Lebensraumsprüche und Verhaltensweisen					
Allgemeines					
Familie der Finken (Fringillidae). In Deutschland eher selten, wird aber von Norden nach Süden zu immer häufiger. Wenig territorial. Außerhalb der Brutzeit in kleinen Gruppen, aber auch in Schlafgemeinschaften mit bis zu 40 Exemplaren, die im Winter mit Schwärmen von Bluthänfling, Girlitz und Grünling vermischt sein können.					
Lebensraum					
Halboffene strukturreiche Landschaften mit abwechslungsreichen Strukturen; besonders häufig im Bereich von Siedlungen an Ortsrändern, aber auch in Kleingärten oder Parks. Feld- und Ufergehölze, Obstbaumgärten, lockere Baumbestände oder Baum- und Gebüschgruppen bis zu lichten Wäldern, Hochstaudenflure, Brachen und Ruderalstandorte.					
Wanderverhalten					
Typ	Teilzieher, Kurzstreckenzieher				
Überwinterungsgebiet	Westeuropa				
Abzug	Oktober bis November				
Ankunft	Anfang März bis Mitte Mai				
Info	Im Herbst und Winter vor allem in offenen Landschaften mit stehengebliebenen Stauden, wie Straßenränder oder Ruderalflächen				
Nahrung					
Halbreife und reife Sämereien von Stauden, Wiesenpflanzen und Bäumen.					
Fortpflanzung					
Typ	Freibrüter				
Balz	(März)April bis Mai	Brutzeit	April bis August		
Brutdauer	11-13 Tage	Bruten/Jahr	2-3		
Info	Bildung von Brutgruppen; saisonale Monogamie. Nest auf äußersten Zweigen von Laubbäumen oder in hohen Büschen, stets gedeckt				
4.2 Verbreitung					
Europa: Westeuropa bis Sibirien. IUCN: Least Concern					
Angaben zur Art in der kontinentalen Region Europas: 12 – 29 Mio. Brutpaare in Europa					
Angaben zur Art in der kontinentalen Region Deutschlands: keine Daten verfügbar					
Angaben zur Art im Gebiet (Hessen): Brutpaarbestand 30.000 - 38.000					
Zukunftsprognosen: <input type="checkbox"/> günstig <input checked="" type="checkbox"/> ungünstig bis unzureichend <input type="checkbox"/> ungünstig bis schlecht					
Vorhabenbezogene Angaben					
5. Vorkommen der Art im Untersuchungsraum					
<input checked="" type="checkbox"/>	nachgewiesen	<input type="checkbox"/>	sehr wahrscheinlich anzunehmen		

Es konnte das Vorkommen des Stieglitzes mit einem Revier außerhalb des Geltungsbereichs festgestellt werden. Durch die Planungen wird der Revierraum nicht betroffen (vgl. Kap. 2.1.3.2 Ergebnis).

6. Prognose und Bewertung der Tatbestände nach § 44 BNatSchG

6.1 Entnahme, Beschädigung, Zerstörung von Fortpflanzungs- oder Ruhestätten (§ 44 Abs. 1 Nr. 3 BNatSchG)

a) Können Fortpflanzungs- oder Ruhestätten aus der Natur entnommen, beschädigt oder zerstört werden?

(Vermeidungsmaßnahmen zunächst unberücksichtigt)

☐ ja ☒ nein

Es können keine Fortpflanzungs- und Ruhestätten der Art beschädigt oder zerstört werden.

b) Sind Vermeidungsmaßnahmen möglich?

☐ ja ☐ nein

-

c) Wird die ökologische Funktion im räumlichen Zusammenhang ohne vorgezogene Ausgleichs-Maßnahmen (CEF) gewahrt? (§ 44 Abs. 5 Satz 2 BNatSchG)

☐ ja ☐ nein

-

d) Wenn Nein - kann die ökologische Funktion durch vorgezogene Ausgleichs-Maßnahmen (CEF) gewährleistet werden?

☐ ja ☐ nein

-

Der Verbotstatbestand „Entnahme, Beschädigung, Zerstörung von Fortpflanzungs- oder Ruhestätten“ tritt ein.

☐ ja ☒ nein

6.2 Fang, Verletzung, Tötung wild lebender Tiere (§ 44 Abs.1 Nr.1 BNatSchG)

a) Können Tiere gefangen, verletzt oder getötet werden?

(Vermeidungsmaßnahmen zunächst unberücksichtigt)

☐ ja ☒ nein

Im Untersuchungsgebiet konnte eine Ruhe- und Fortpflanzungsstätte der Art nachgewiesen werden. Diese liegt jedoch außerhalb des aktuellen Geltungsbereichs. Somit betreffen die geplanten Baumaßnahmen keine Ruhe- und Fortpflanzungsstätte der Art und eine Verletzung /Tötung von Individuen (z.B. durch Beschädigung von Gelegen) ist nicht möglich.

Ein weiteres Risiko Tiere zu fangen, töten oder zu verletzen besteht nicht.

b) Sind Vermeidungsmaßnahmen möglich?

☐ ja ☐ nein

-

c) Verbleibt unter Berücksichtigung der Vermeidungsmaßnahmen ein signifikant erhöhtes Verletzungs- oder Tötungsrisiko? (Wenn JA - Verbotsauslösung!)

☐ ja ☐ nein

-

Der Verbotstatbestand „Fangen, Töten, Verletzen“ tritt ein.

☐ ja ☒ nein

6.3 Störungstatbestand (§ 44 Abs. 1 Nr. 2 BNatSchG)

a) Können wild lebende Tiere während der Fortpflanzungs-, Aufzucht-, Mauser-, Überwinterungs- und Wanderungszeiten erheblich gestört werden?

☐ ja ☒ nein

Mit erheblichen Störungen ist nicht zu rechnen.

Anlage- und betriebsbedingt werden keine Reviere erheblich gestört werden.

b) Sind Vermeidungsmaßnahmen möglich?

☐ ja ☐ nein

-

c) Wird eine erhebliche Störung durch Maßnahmen vollständig vermieden?

☐ ja ☐ nein

-	
Der Verbotstatbestand „erhebliche Störung“ tritt ein.	<input type="checkbox"/> ja <input checked="" type="checkbox"/> nein
Ausnahmegenehmigung nach § 45 Abs. 7 BNatSchG erforderlich?	
Tritt einer der Verbotstatbestände des § 44 Abs. 1 Nr. 1- 4 BNatSchG ein? (Unter Berücksichtigung der Wirkungsprognose und der vorgesehenen Maßnahmen)	<input type="checkbox"/> ja <input checked="" type="checkbox"/> nein
Wenn NEIN – Prüfung abgeschlossen	
Wenn JA – Ausnahme gem. § 45 Abs. 7 BNatSchG, ggf. i. V. mit Art. 16 FFH- RL erforderlich!	
7. Zusammenfassung <u>Folgende fachlich geeignete und zumutbare Maßnahmen sind in den Planunterlagen dargestellt und berücksichtigt worden:</u> <ul style="list-style-type: none"> <input type="checkbox"/> Vermeidungsmaßnahmen <input type="checkbox"/> CEF-Maßnahmen zur Funktionssicherung im räumlichen Zusammenhang <input type="checkbox"/> FCS-Maßnahmen zur Sicherung des derzeitigen Erhaltungszustandes der Population über den örtlichen Funktionsraum hinaus <input type="checkbox"/> Gegebenenfalls erforderliche/s Funktionskontrolle/Monitoring und/oder Risikomanagement für die oben dargestellten Maßnahmen werden in den Planunterlagen verbindlich festgelegt <u>Unter Berücksichtigung der Wirkungsprognose und der vorgesehenen Maßnahmen</u> <ul style="list-style-type: none"> <input checked="" type="checkbox"/> tritt kein Verbotstatbestand des § 44 Abs. 1 Nr. 1- 4 ein, so dass <u>keine Ausnahme</u> gem. § 45 Abs. 7 BNatSchG, ggf. in Verbindung mit Art. 16 FFH-RL <u>erforderlich</u> ist <input type="checkbox"/> <u>liegen die Ausnahmevoraussetzungen vor</u> gem. § 45 Abs. 7 BNatSchG ggf. in Verbindung mit Art. 16 Abs. 1 FFH-RL <input type="checkbox"/> sind die <u>Ausnahmevoraussetzungen</u> des § 45 Abs. 7 BNatSchG in Verbindung mit Art. 16 Abs. 1 FFH-RL <u>nicht erfüllt!</u> 	

Biebertal, 04.04.2024

A handwritten signature in black ink, appearing to read 'R. Kristen', with a stylized, cursive script.

Dr. René Kristen (Dipl. Biol.)